



# Trygghet i Frölunda och Tynnered 2022

Bostads AB Poseidon  
Socialförvaltningen Sydväst, Göteborgs Stad



Ulf Malm  
2023-06-12

# Innehåll

---

<b>FÖRORD</b> .....	<b>3</b>
<b>INLEDNING</b> .....	<b>4</b>
<b>OM KARTLÄGGNINGAR AV TRYGGHET OCH SÄKERHET</b> .....	<b>4</b>
<b>BAKGRUND</b> .....	<b>4</b>
<b>BID – INITIATIV TILL FORMALISERAT SAMARBETE FÖR ÖKAD TRYGGHET I FRÖLUNDA OCH TYNNERED</b> .....	<b>4</b>
<b>SYFTE OCH METOD</b> .....	<b>5</b>
<b>FAKTA OM FRÖLUNDA OCH TYNNERED</b> .....	<b>7</b>
<b>FRÖLUNDA TORG-TOFTA OCH CENTRALA TYNNERED</b> .....	<b>7</b>
<b>BEFOLKNING</b> .....	<b>7</b>
<b>RESULTAT</b> .....	<b>9</b>
<b>POLISANMÄLD BROTTSLIGHET</b> .....	<b>9</b>
<b>INLEDNING</b> .....	<b>9</b>
<b>ANMÄLD BROTTSLIGHET I FRÖLUNDA OCH TYNNERED</b> .....	<b>10</b>
<b>OFFER- OCH TRYGGHETSUNDERSÖKNING</b> .....	<b>16</b>
<b>TIDIGARE TRYGGHETSUNDERSÖKNINGAR</b> .....	<b>16</b>
<b>NÅGRA GENERELLA PROBLEM MED OFFERUNDERSÖKNINGAR</b> .....	<b>16</b>
<b>UNDERSÖKNINGSOMRÅDET</b> .....	<b>17</b>
<b>ANALYSMETOD OCH REDOVISNING</b> .....	<b>18</b>
<b>METOD OCH URVAL</b> .....	<b>19</b>
<b>SVARFREKVENNS</b> .....	<b>19</b>
<b>UNDERSÖKNINGSRESULTAT</b> .....	<b>20</b>
<b>SYNPUNKTER OCH PROBLEMANALYS</b> .....	<b>46</b>
<b>INLEDNING</b> .....	<b>46</b>
<b>SAMVERKAN/PARTNERSKAP</b> .....	<b>46</b>
<b>UTVÄRDERINGAR</b> .....	<b>46</b>
<b>VÅLDSBROTTSLIGHET</b> .....	<b>46</b>
<b>CYKELSTÖLDER</b> .....	<b>47</b>
<b>BOSTADS-, KÄLLAR- OCH VINDSINBROTT</b> .....	<b>47</b>
<b>NEDSKRÄPNING OCH SKADEGÖRELSE</b> .....	<b>47</b>
<b>BUSKÖRNING MED MOPED ELLER MOTORCYKEL</b> .....	<b>48</b>
<b>OTRYGGHET OCH OTRYGGA PLATSER</b> .....	<b>48</b>

<b>SAMMANFATTNING</b> .....	<b>50</b>
<b>KÄLLFÖRTECKNING</b> .....	<b>53</b>
<b>LITTERATUR</b> .....	<b>53</b>
<b>ÖVRIGA KÄLLOR</b> .....	<b>53</b>
<b>BILAGA</b> .....	<b>54</b>
<b>SYNPUNKTER FRÅN DE BOENDE I FRÖLUNDA OCH TYNNERED</b> .....	<b>54</b>
<b>ÖPPEN FRÅGA OM FRÖLUNDA OCH TYNNERED</b> .....	<b>54</b>

# Förord

---

Denna rapport är ett kunskapsunderlag som kan användas av alla aktörer som verkar för ett tryggt Frölunda och Tynnered. I den har fler än 600 experter gett sin syn på otrygga platser, utsatthet för brott och andra lokala problem, men också på vad som är positivt med att bo i området. Detta har kompletterats med de brott som anmäls. Vi kommer att ha stor nytta av denna kunskap i vårt samarbete. Den kommer dessutom att underlätta utvärderingar av våra åtgärder.

Rapporten kan ses som startskott när vi nu organiserar oss i ett formaliserat långsiktigt arbete i BID Frölunda-Tynnered. Något som vi alla tjänar på, fastighetsbolag, bostadsrättsföreningar, Göteborgs Stad, polisen, invånare, verksamma och besökare i Frölunda och Tynnered.

Frölunda juni 2023

Lena Molund Tunborn

VD, Bostads AB Poseidon

Ordförande, Fastighetsägare  
i Frölunda och Tynnered

Annika Ljungh

Förvaltningsdirektör,  
Socialförvaltningen Sydväst

Ordförande, BID Frölunda-Tynnered

# Inledning

---

## Om kartläggningar av trygghet och säkerhet

Ett effektivt brottsförebyggande och trygghetsökande arbete i ett specifikt område förutsätter en grundläggande kartläggning av den rådande situationen. Det handlar om att identifiera problemen. Kartläggningen bör för detta ändamål i första hand fungera som ett verktyg i ett konkret trygghetsarbete.

En kartläggning har dessutom fler syften; det blir betydligt lättare att utvärdera genomförda åtgärder, det blir sannolikt lättare att engagera andra intressenter i ett konkret arbete och myter kan avlivas.

Det finns två traditionella sätt att mäta förekomsten av kriminalitet, dels genom att studera antalet anmälda brott i ett område, dels genom enkätundersökningar där de tillfrågade får uppge om de drabbats av brott och i så fall vilket eller vilka. Eftersom det är långt ifrån alla brott som anmäls till polisen ges den bästa kunskapen om båda dessa metoder används.

Detta bör kompletteras med invånarnas bild av problemet. Det är invånarna själva som bäst känner till hur området upplevs. I en trygghetsenkät kan slumpvis utvalda invånare identifiera platser som upplevs som otrygga. Platser som känns obehagliga att vistas på kanske inte syns i polisanmälningssstatistiken men blir ett problem om människor inte vågar vistas där vissa tider på dygnet. Platserna lämnas öde och trivseln minskar i området. Detta är ett problem också för fastighetsägare, handlare och trafikföretag vars ekonomi påverkas. En rad andra frågor kan också bli besvarade vid en enkätundersökning.

## Bakgrund

### BID – Initiativ till formaliserat samarbete för ökad trygghet i Frölunda och Tynnered

Den kommunala fastighetskoncernen Förvaltnings AB Framtiden har uppdraget att få bort alla områden från polisens listor över särskilt utsatta områden senast 2030. Bostads AB Poseidon, som ingår i Framtidenkoncernen, har det övergripande ansvaret i Frölunda och Tynnered och företräder därmed Framtiden i området.

Bostads AB Poseidon har mot bakgrund av detta initierat ett formaliserat samarbete mellan aktörer vilkas agerande avgör kvaliteten i stadsdelsutvecklingen i Frölunda och Tynnered.

Under 2022 inleddes ett förankringsarbete med fastighetsägare, polis och Socialförvaltning Sydväst. Den 24 augusti genomfördes ett uppstartsmöte där en

interimsstyrelse med uppgift att förbereda en bildande stämma tillsattes, vilken genomfördes den 12 december 2022 då föreningen Fastighetsägare i Frölunda och Tynnered bildades. Associationsformen är ideell förening och föreningen är öppen för alla fastighetsägare i området.

Föreningen har därefter under 2023 tecknat avtal med kommunala förvaltningar och bolag samt polisen om formaliserat samarbete i ett så kallat BID.

Syftet med BID i Frölunda-Tynnered är att ytterligare fördjupa samarbetet mellan fastighetsägare, staden och polisen samt att inrätta och utveckla arenor för kunskapsutbyte, formulering av gemensamma visioner och höjd kvalitet på beslutsfattande samt att stärka förutsättningarna för att hantera problem via gemensamma insatser.

## **Syfte och metod**

Syftet med studien av trygghet i Frölunda och Tynnered har varit att samla in fakta som ska användas som konkreta verktyg för brottsförebyggande och trygghetsfrämjande åtgärder. Studien har skett förutsättningslöst. Resultatet utgör kunskapsunderlag för verksamheter inom BID Frölunda-Tynnered.

Denna kartläggning av Frölunda och Tynnered innehåller följande moment:

1. Kort geografisk och demografisk beskrivning av Frölunda och Tynnered.
2. Sammanställning av polisanmäld brottslighet.
3. Enkätundersökning med frågor om trygghet och utsatthet för brott.

Enkäten skickades ut i september 2022 och samlades in i november.

Ulf Malm har tidigare genomfört kartläggningar av kriminalitet och trygghet i Hjällbo i Göteborg (1997), Bergsjön i Göteborg (1999), Dalen i Stockholm (2000), Grimsta i Stockholm (2000 och 2003), Kungsmarken i Karlskrona (2000 och 2003), Österängen i Jönköping (2000 och 2003), Ekön i Motala (2000 och 2003), Tynnered i Göteborg (2000 och 2003), Lövgärdet i Göteborg (2001 och 2004), Rannebergen i Göteborg (2001 och 2004), Gårdsten i Göteborg (2001 och 2004), Angered centrum i Göteborg (2001 och 2004), Haga i Göteborg (2001), Backa i Göteborg (2001 och 2005), Gamlestaden i Göteborg (2001, 2003 och 2005), Motala centrum (2002), Centrala Hisingen i Göteborg (2002 och 2006), Hammarkullen i Göteborg (2003), Norra Biskopsgården i Göteborg (2004), Länsmansgården i Göteborg (2004), Svartedalen i Göteborg (2004), Södra Biskopsgården i Göteborg (2004), Jättsten i Göteborg (2004), Vildanden i Lund (2005), Akalla i Stockholm (2006, 2009 och 2013), Husby i Stockholm (2006, 2009 och 2013), Rinkeby i Stockholm (2006, 2009 och 2013), Tensta/Hjulsta i Stockholm (2006, 2009 och 2013), centrala Landskrona (2007 och 2009), Bredäng i Stockholm (2007), Vårberg i Stockholm (2007), Skärholmen i Stockholm (2007), Sättra i Stockholm (2007), Hässelby Gård i Stockholm (2007), Hässelby Strand i Stockholm (2007), Kista i Stockholm (2007 och 2013),

Kungssportsavenyn i Göteborg (2008), Stockholm Väster (2008), Orminge i Nacka (2008), Södermalm i Stockholm (2009), Bagarmossen i Stockholm (2009), Fagersjö i Stockholm (2009) och Rågsved i Stockholm (2009).

I föreliggande undersökning har Ylva Norén-Bretzer, docent på Förvaltningshögskolan vid Göteborgs Universitet, bidragit med kunskap och vägledning.

# Fakta om Frölunda och Tynnered

---

## Frölunda Torg-Tofta och Centrala Tynnered

Administrativt delas Göteborg in i stadsområden, mellanområden, primärområden och basområden. Undersökningsområdet Frölunda och Tynnered ligger i stadsområde Sydväst och omfattas av mellanområdena 55 (Centrala Tynnered) som i sin tur är indelad i fem primärområden: 507, 508, 518, 520 och 522 samt 56 (Frölunda Torg-Tofta), som är indelad i två primärområden: 513 och 517.

## Befolkning

I Frölunda och Tynnered bodde sammanlagt 27 627 personer den 31/12 2022. 51 procent av dem var kvinnor, 49 procent män. Den största åldersgruppen var 18-44-åringarna (se tabell nedan).

### Befolkning<sup>1</sup>

	Totalt	
	Antal	Procent
<i>Område:</i>		
55 Centrala Tynnered	16 969	61
56 Frölunda-Tofta	10 658	39
<i>Kön:</i>		
Man	13 645	49
Kvinna	13 982	51
<i>Ålder:</i>		
0 - 17 år	5 721	21
18 - 44 år	11 314	41
45 - 64 år	5 815	21
65 - 79 år	3 358	12
80 - år	1 419	5
<b>Antal invånare totalt</b>	<b>27 627</b>	

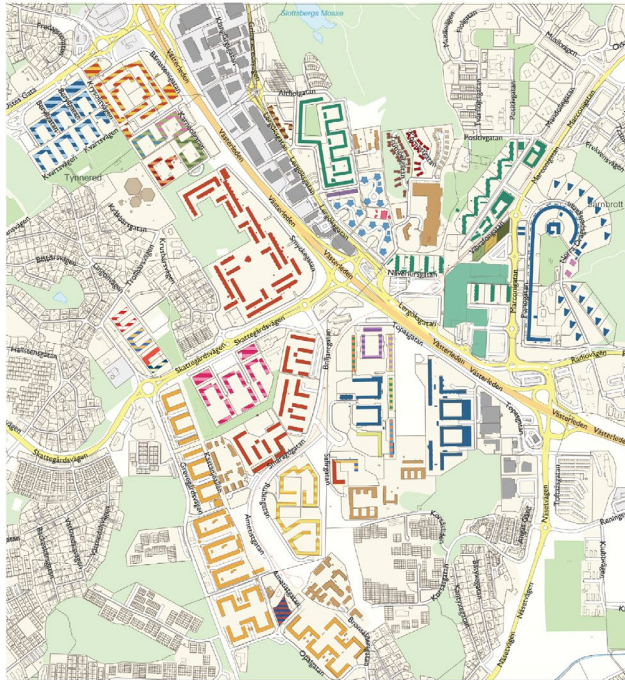
---

<sup>1</sup> 2023-04-24. Källa: Statistikdatabas Göteborgs Stad.



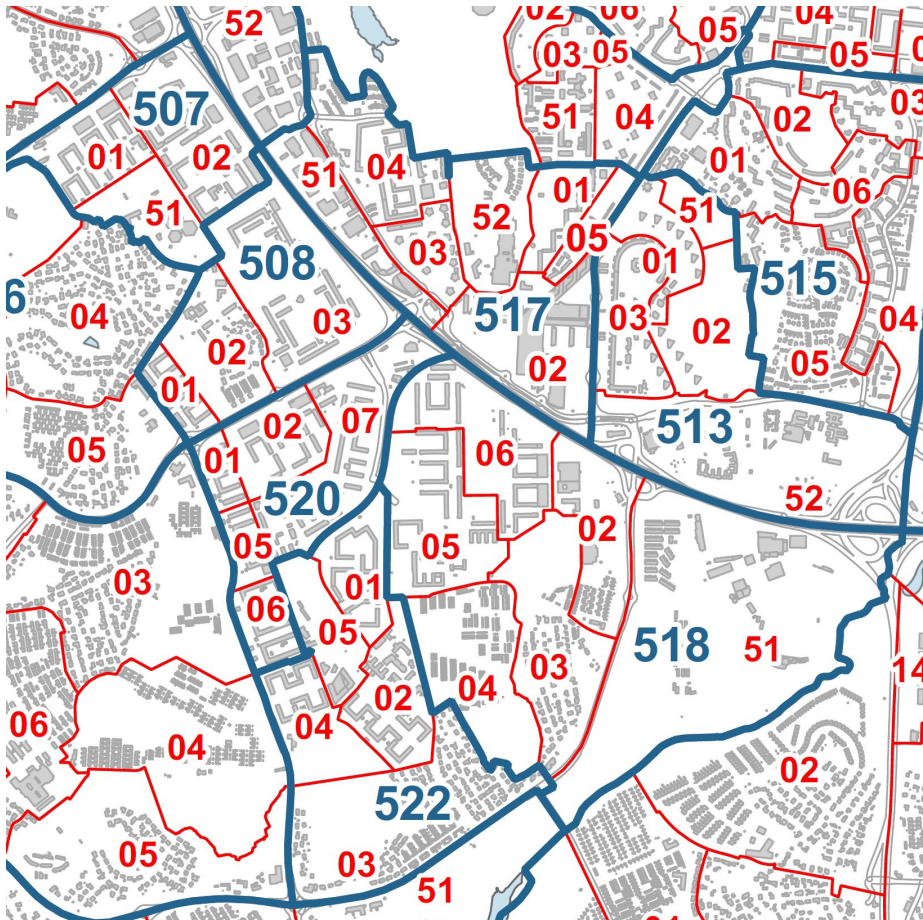
## Karta över Frölunda och Tynnered

Fastighetsägare i Frölunda och Tynnered  
September 2022



Bostads AB Poseidon

## Karta över primärområden i Frölunda och Tynnered



# Resultat

---

## Polisanmäld brottslighet

### Inledning

I följande avsnitt redovisas den anmälda brottsligheten i Frölunda och Tynnered under 2022. I jämförande syfte omfattar redovisningen även valda delar av den anmälda brottsligheten i Göteborgs Stad. Brottutvecklingen när det gäller vissa brott i Frölunda och Tynnered 2019 till 2022 redovisas i särskilda diagram.

Brottsredovisningen omfattar brott mot brottsbalken, trafikbrottslagen, narkotikastrafflagen, skattebrottslagen, bidragsbrottslagen och övriga specialstraffrättsliga författningar för vilka fängelse ingår i straffskalan.

Till grund för statistiken har uppgifter från polisens databas RAR (Rationell anmälningsrutin) använts.

Statistiken över anmälda brott omfattar samtliga händelser som anmälts och av polisen registrerats som brott. Några procent av dessa händelser kommer dock efter utredning visa sig inte kunna betraktas som brott.

### Relationen anmäld brottslighet och faktisk brottslighet

Långt ifrån alla brott anmäls till polisen. Våldsbrott anmäls till exempel i högre grad om gärningsmannen är okänd för offret. Allvarliga brott anmäls i högre grad än mindre allvarliga brott. Vidare anmäls brott som begås på allmän plats i högre grad än de som begås i det privata (Wikström, 1991). När det gäller tillgreppsbrott tillkommer fler faktorer. Utöver brottets grovhet och offrets relation till gärningsmannen påverkar förekomsten av försäkringsskydd anmälningsbenägenheten. Om det tillgripnas värde överstiger försäkringens självrisk finns det goda skäl att anmäla brottet eftersom en av förutsättningarna för försäkringsersättning är en polisanmälan. Generellt sett gäller också det omvända, om det tillgripnas värde understiger självrisken är anmälningsbenägenheten troligtvis låg (Dolmén, 1994).

Anmälningsbenägenheten påverkas också av den allmänna synen på brott och i vad mån brottstypen uppmärksammas i massmedier, politiker och andra. Av betydelse är också det bemötande offret förväntar sig av polisen och vilka konsekvenser offret bedömer polisanmälan kan få. Valet att polisanmäla påverkas också av huruvida offret tror att anmälan kommer att resultera i någon form av påföljd för gärningsmannen (BRÅ, 1993).

På grund av varierande anmälningsbenägenhet bland allmänhet och hos olika institutioner samt förändringar i den polisiära verksamhetens omfattning eller inriktning kan relationen mellan anmäld brottslighet och faktisk brottslighet variera från en tid till en annan eller mellan olika områden (SCB, 1996).

För vissa brottstyper, som till exempel trafik- och narkotikabrott, finns dessutom ett direkt samband mellan polisens insatser och antalet anmälda brott. För dessa brott kan det vara särskilt svårt att dra slutsatser om den faktiska brottsligheten (SCB, 1996).

Vid polisens klassificering av brott kan det uppstå rubricerings- och gränsdragningsproblem. Uppgifterna beträffande omständigheterna vid det anmälda brottet kan till exempel vara otillräckliga. Vidare kan det vara svårt att avgränsa olika svårighetsgrader av ett brott från varandra, till exempel misshandel och grov misshandel. Gränsdragningen mellan olika typer av brott kan variera över tid och mellan olika polisdistrikt (SCB, 1996).

## Anmäld brottslighet i Frölunda och Tynnered

Det polisanmäldes totalt 3 781<sup>2</sup> brott i Frölunda och Tynnered under 2022. Den dominerande brottstypen i Frölunda och Tynnered var stölder, bedrägerier och skadegörelsebrott av olika slag. Dessa var bland annat fördelade på 90 cykeltillgrepp, 14 inbrott i bostad, 124 inbrott i källare/vind, 77 stölder ur eller från motordrivna fordon, 237 stölder/snatterier i butik/varuhus, 481 bedrägerier samt 373 skadegörelsebrott. Det anmäldes vidare 279 misshandelsfall i området (se tabell nedan).

Brottsligheten i Frölunda och Tynnered ökade mellan 2019 och 2021, från 3 486 polisanmälda brott 2019 till 4 317 2021 för att därefter minska till 3 781 anmälda brott mellan 2021 och 2022 (se figurer nedan).

Det anmäldes färre brott i Frölunda och Tynnered under 2022 jämfört med hela Göteborgs Stad i förhållande till folkmängden. I Frölunda och Tynnered anmäldes 137 brott per 1000 invånare jämfört med 159 i hela staden. Motsvarande siffra i Sverige var 138 (se tabell nedan).

Av de 596 misshandelsfall, olaga hot och ofredanden som anmäldes i Frölunda och Tynnered 2022 var 228 begångna mot en kvinna som var bekant/hade en relation med gärningsmannen, 60 var begångna mot en obekant kvinna, 139 var riktade mot ett barn under 18 år och totalt 159 var riktade mot män. Utöver detta anmäldes fyra fall av grov kvinnofridskränkning, det vill säga ofta upprepad och långvarig våldsbrottslighet mot enskilda kvinnor (se tabell nedan).

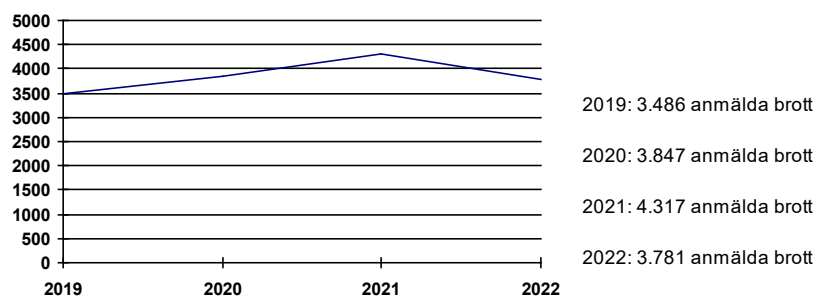
---

<sup>2</sup> Försvunnen person, Ej brott och Förlorat gods/Förlustanmälan (brottskoder 9011, 9050 och 9990) är bortsorterade.

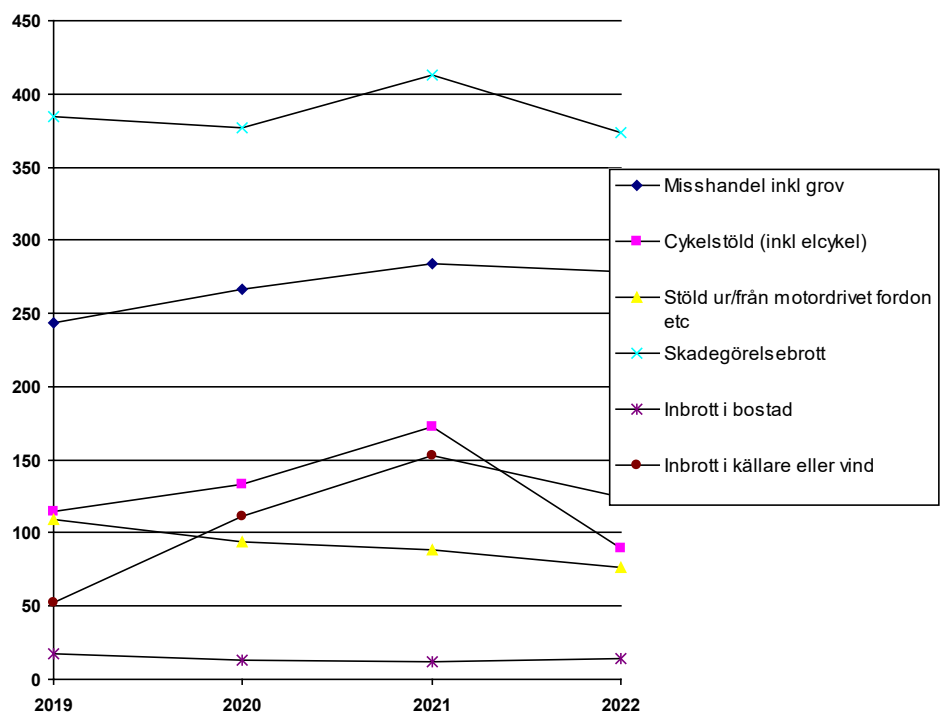
## Anmäld brottslighet i Frölunda och Tynnered 2022

Brottstyp	Totalt
<b>Samtliga brott (inte enbart de som redovisas nedan)</b>	<b>3781</b>
Fullbordat mord och dråp samt misshandel med dödlig utgång	0
Misshandel, grov misshandel (ej med dödlig utgång)	279
Olaga hot	145
Ofredande	178
Grov kvinnofridskränkning	4
Barnfridsbrott	60
Våldtäkt, grov våldtäkt	21
Försök till biltillgrepp	3
Fullbordat biltillgrepp	17
Tillgrepp av moped	24
Tillgrepp av elcykel	35
Tillgrepp av cykel	55
Inbrottsstöld, inte av skjutvapen	198
<i>därav i bostad</i>	14
<i>i källare eller vind</i>	124
<i>i kontor</i>	10
Fickstöld	42
Övrig stöld	514
<i>därav i butik, varuhus o d</i>	237
<i>ur/från motordrivet fordon</i>	77
Rån	27
Bedrägeri, grovt bedrägeri, bedrägligt beteende	481
<i>Därav kortbedrägeri</i>	151
Skadegörelsebrott	373
<i>därav av motordrivet fordon</i>	54
Mordbrand	2
Bidragsbrott	42
Brott mot knivlagen	31
Brott mot vapenlagen	11
Olovlig körning, grov olovlig körning	40
Rattfylleri, grovt rattfylleri	22
Brott mot narkotikastrafflagen	276
<i>därav framställning</i>	1
<i>överlåtelse m m</i>	16
<i>innehav, eget bruk</i>	259

## Brottsutvecklingen i Frölunda och Tynnered 2019-2022



## Brottsutvecklingen i Frölunda och Tynnered, utvalda brottstyper, 2019-2022



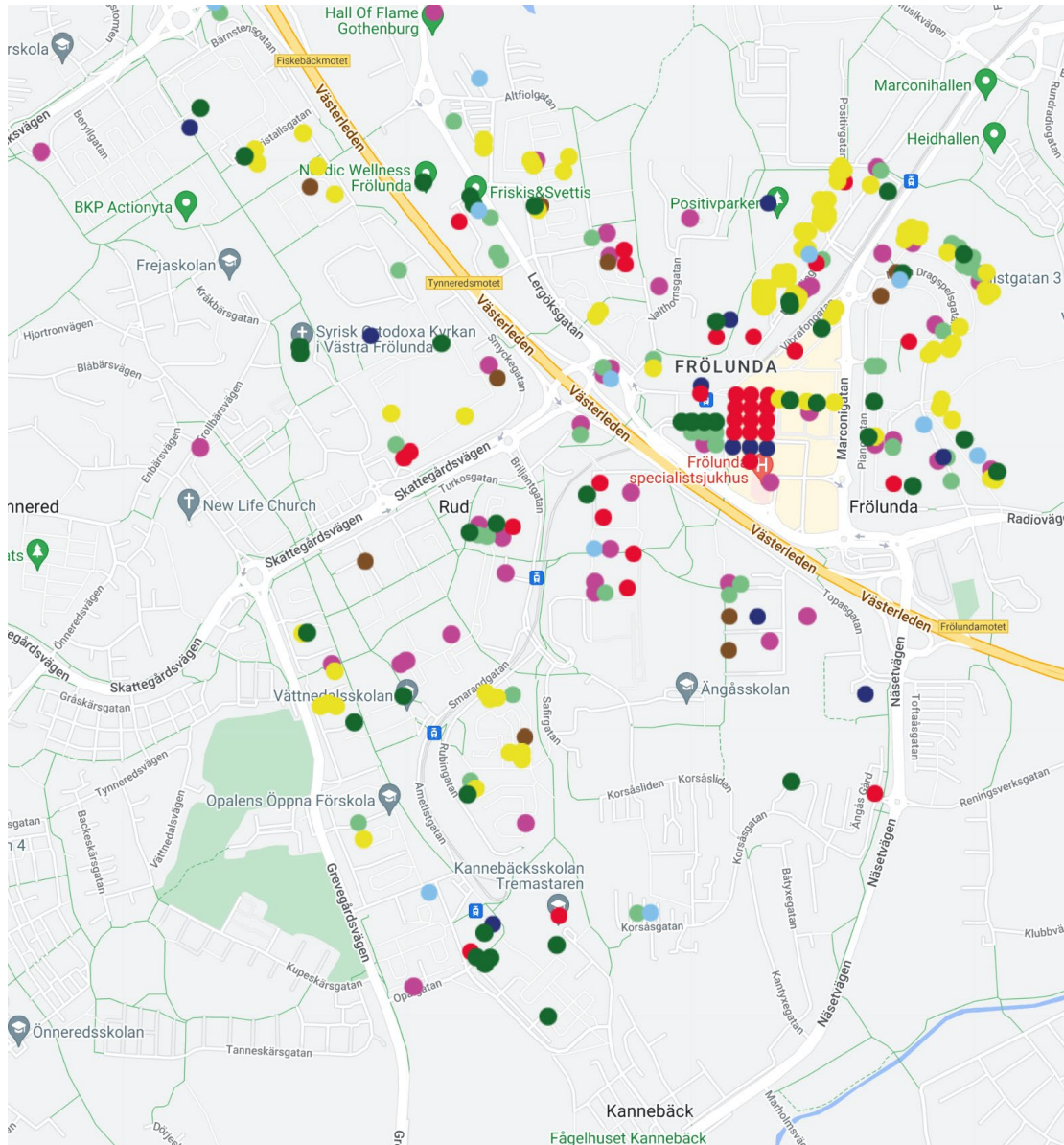
Antal anmälda brott i Frölunda och Tynnered, Göteborg och Sverige 2022  
per 1000 invånare (procent)

	<b>Skadegörelsebrott</b> (brottskoder 1201, 1204, 1205 och 1208-12)	<b>Fullbordat inbrott i bostad</b> (brottskoder 9801-02)	<b>Stöld genom inbrott i källare/vind</b> (brottskod 0825)	<b>Rån</b> (brottskoder 0855-56, 0862, 0864-68, 0870-73, 0892-93 och 9806-13)	<b>Stöld ur/från motorfordon</b> (brottskoder 9827 och 9828)	<b>Olaga hot och ofredande</b> (brottskoder 0450-53, 0458, 0459 och 9432-9447)	<b>Misshandling</b> (brottskoder 0355, 0357, 0365, 0367, 0375, 0377, 0385, 0387, och 9301-48, 9357, 9359, 9361, 9363, 9365, 9367, 9369, 9371, 9373-77 och 9379-88)	<b>Samtliga brott</b>
<b>Frölunda och Tynnered</b> (27 627 inv)	13,5	0,5	4,4	1	2,8	11,7	10	137
<b>Göteborgs Stad</b> (587 549 inv)	31	0,6	3,6	1,3	8,1	9,7	8,8	159
<b>Sverige</b> (10 452 326 inv)	20,1	0,8	2	0,6	4,8	9,6	8	138

## Anmälda våldsbrott i Frölunda och Tynnered 2022

	<b>Totalt</b>
<b>Misshandelsfall, inkl. grov, totalt</b>	<b>279</b>
Offret kvinna, bekant med gärningsmannen	103
Offret kvinna, obekant med gärningsmannen	17
Offret man, bekant med gärningsmannen	40
Offret man, obekant med gärningsmannen	23
Offret flicka under 18 år, bekant med gärningsmannen	50
Offret flicka under 18 år, obekant med gärningsmannen	4
Offret pojke under 18 år, bekant med gärningsmannen	42
Offret pojke under 18 år, obekant med gärningsmannen	9
<b>Olaga hot totalt</b>	<b>145</b>
Offret kvinna, bekant med gärningsmannen	60
Offret kvinna, obekant med gärningsmannen	8
Offret man, bekant med gärningsmannen	22
Offret man, obekant med gärningsmannen	28
Offret flicka under 18 år	5
Offret pojke under 18 år	13
<b>Ofredanden totalt</b>	<b>178</b>
Offret kvinna, bekant med gärningsmannen	65
Offret kvinna, obekant med gärningsmannen	35
Offret man, bekant med gärningsmannen	12
Offret man, obekant med gärningsmannen	34
Offret flicka under 18 år	16
Offret pojke under 18 år	9
<b>Grov kvinnofridskränkning</b>	<b>4</b>

## Brottsplatser, Frölunda och Tynnered 2022, utvalda brottstyper





# Offer- och trygghetsundersökning

## Tidigare trygghetsundersökningar

När det gäller hur människor uppfattar sin trygghet visar Statistiska Centralbyråns (SCB) nationella offerundersökning från 1991 att oron för våld inte står i rimlig proportion till den faktiska risken att drabbas av det (SCB, 1991).

Överhuvudtaget visar forskning, såväl i Sverige som internationellt, att de som i störst utsträckning oroar sig för att drabbas av våld eller andra brott är kvinnor. Samtidigt är det dessa grupper som är minst drabbade. De som säger sig vara minst otrygga är de som drabbas mest, yngre män. (Wikström, Torstensson & Dolmén, 1997a, 1997b, 1997c). Varför det är så här vet vi inte säkert. Detta kan bero på flera olika faktorer. De som är mest otrygga är försiktigare och exponerar sig mindre för risksituationer. De fysiskt starkare upplever risken att de skadas allvarligt som mindre än bräckligare individer etcetera.

Resultat från tidigare lokala offer- och trygghetsundersökningar visar samtidigt att den lokala problemnivån (hög problemnivå = stor förekomst av ordningsstörningar) har en stark påverkan på upplevelsen av trygghet i det egna bostadsområdet och dessutom att egen utsatthet för brott påverkar trygghetsupplevelsen. Detta visar att åtgärder mot ordningsstörningar inte bara kan påverka antalet brott utan också i hög grad de boendes trygghetsupplevelse (Wikström, Torstensson & Dolmén, 1997a, 1997b, 1997c).

## Några generella problem med offerundersökningar

Bortsett från de problem som uppstår vid alla enkätundersökningar finns det några generella problem som är speciella för just offerundersökningar (Rättsstatistisk årsbok, 2000; Wikström, 1991).

- *Svårigheter att minnas.*

Detta kan leda till att antingen för få eller för många brott rapporteras. Ligger tidpunkten för brottet längre bort än den tidsperiod undersökningen avser, så finns det risk för överrapportering. Om brottet glöms bort trots att det hände inom den tidsperiod undersökningen avser, så finns det risk för underrapportering.

- *Svårighet att avgöra om en händelse är ett brott.*

Ibland kan det vara svårt att avgöra om en händelse är brottslig eller inte. Några exempel: Plånboken är borta. Är den stulen eller förlorad? Bilen är skadad: skadegörelse eller olyckshändelse? Den rättsliga definitionen av vissa handlingar behöver inte heller överensstämma med den enskildes uppfattning om vad som är brottsligt. När det gäller moderna brott är det i många fall även rent juridiskt svårt att avgöra om en handling är brottslig. Svårigheter att bedöma huruvida en händelse är brottslig eller inte leder till såväl under- som överrapporteringar.

- *Ovilja att redovisa alla brott.*

Vissa brott som till exempel sexualbrott och brott inom familjen är känsliga för den enskilde. Underrapportering blir följden.

- *Bortfall inom vissa befolkningsgrupper.*

Vissa grupper som är speciellt utsatta för brottslighet vill inte svara på frågorna. Detta gäller till exempel hårt kriminellt belastade personer och missbrukare.

Flera studier av polisanmälda brott visar att socialt marginaliserade personer, som missbrukare och kriminella, är starkt överrepresenterade när det gäller utsattheten för grova våldsbrott, å andra sidan brukar de vara starkt underrepresenterade vid intervjuundersökningar om brottslighet.

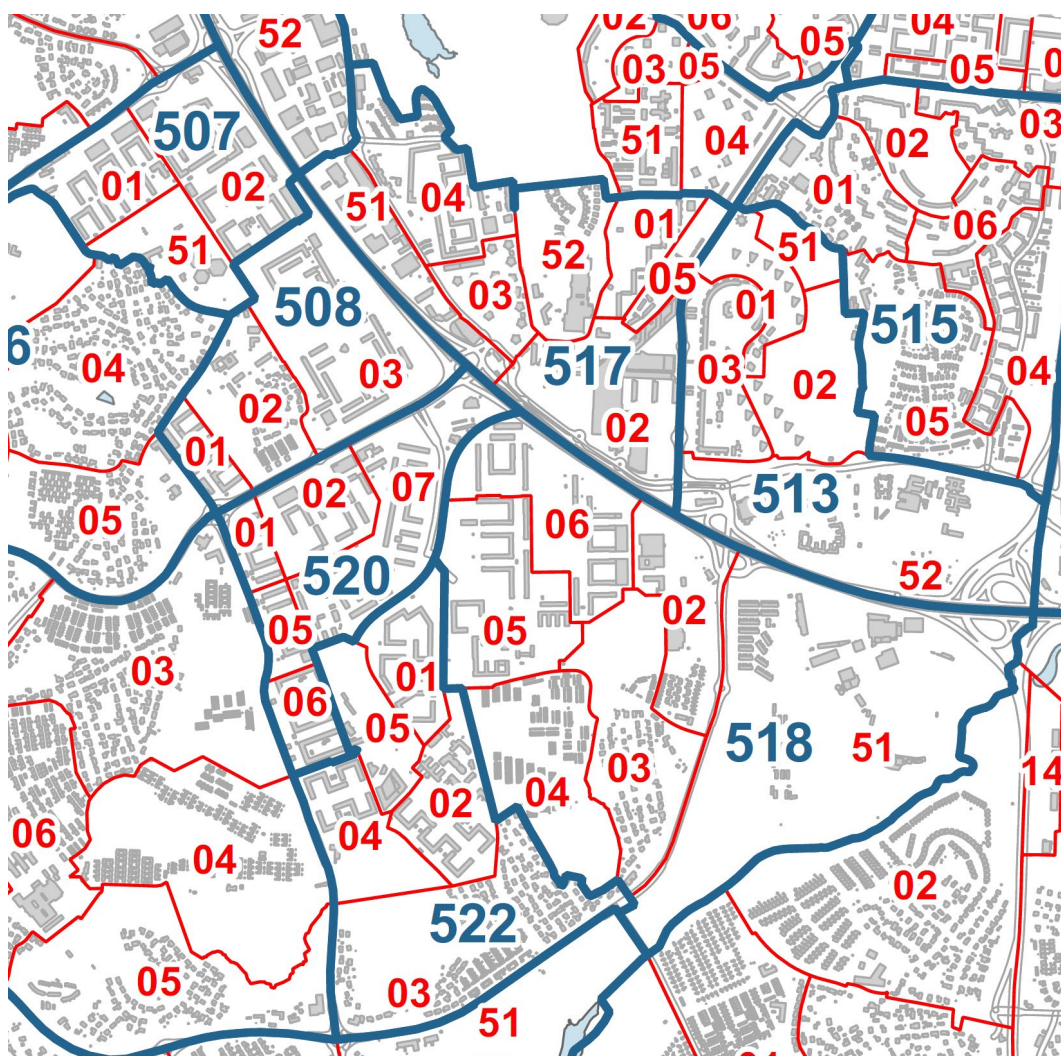
### **Undersökningsområdet**

Administrativt delas Göteborg in i stadsområden, mellanområden, primärområden och basområden. Undersökningsområdet Frölunda och Tynnered ligger i stadsområde Sydväst och omfattas av mellanområdena 55 Centrala Tynnered och 56 Frölunda Torg-Tofta. För att möjliggöra en mer detaljerad analys har vi valt att i denna kartläggning analysera skillnader i svaren mellan de två mellanområdena.

Centrala Tynnered består av primärområdena 507, 508, 520, 518 och 522.

Frölunda Torg-Tofta består av primärområdena 517 och 513.

## Karta över primär- och basområden i Frölunda och Tynnered



### Analysmetod och redovisning

Eftersom denna undersöknings syfte i första hand är att vara ett kunskapsunderlag för konkret trygghetsarbete i Frölunda och Tynnered har statistiska analyser av skillnader i svar beroende på områdestillhörighet genomförts om det har bedömts vara motiverat. När det gäller en fråga om trygghet utomhus har statistiska analyser genomförts beroende på könstillhörighet, ålderskategori och mellan brottsdrabbade och icke brottsdrabbade.

Det finns olika metoder för att se om skillnader mellan olika grupper, individer eller liknande är statistiskt säkerställda eller inte. I föreliggande undersökning används chi-två test.

Att en skillnad är statistiskt säkerställd innebär att sannolikheten att den skulle ha åstadkommit genom slumpen är mycket liten. Om en skillnad är signifikant på femprocentnivån ( $p < .05$ ) kan slumpen ha åstadkommit den i fem fall av hundra.

Nästan samtliga svar i denna enkätundersökning redovisas i diagram. Om en analys visar statistiskt säkerställda skillnader mellan Tynnered och Frölunda redovisas dessa svar i särskilda tabeller. I tabellernas högra kolumner redovisas svaren från hela området.

## Metod och urval

Offer- och trygghetsundersökningens syfte är att ge en bild av den faktiska brottsligheten i Frölunda och Tynnered. Vi vill också få en bild av anmälningsbenägenhet, upplevelse av trygghet, trivsel och sociala förhållanden med mer.

Undersökningen gjordes i enkätform. Enkäten bestod av fyra delar; en del med allmänna frågor om livet i Frölunda och Tynnered; en del med frågor om utsatthet för brott där de svarande hade möjlighet att markera i en lista med olika brottstyper samt besvara följdfrågor om anmälningsbenägenhet m.m; en del med frågor om trygghet, rädsla och andra företeelser som är relevanta i sammanhanget samt en allmän del med frågor om kön, ålder och bakgrund etcetera. Sammanlagt ställdes 28 frågor, varav några med följdfrågor. Svarspersonerna fick dessutom en möjlighet att uttrycka sina åsikter på en allmän fråga om trygghet och säkerhet i Frölunda och Tynnered. de kunde också precisera svarsalternativet ”andra orsaker” på följdfrågan ”Vad beror dina planer på att flytta från Frölunda/Tynnered på?”. Det fanns också fritextsvar på frågorna om vad de bästa respektive sämsta med att bo i Frölunda/Tynnered.

Undersökningen omfattar 1200 personer födda 2003 eller tidigare, som med hjälp av en dator slumpmässigt valdes ur folkbokföringsregistret över aktuella postnummerområden i Frölunda och Tynnered.

På grund av en miss i underlaget ingår inte boende på Beryllgatan och Bärnstensgatan i Tynnered i urvalet. Dessa adresser består uteslutande av bostadsrätter. Det är nödvändigt att ta hänsyn till detta vid jämförelser i uppföljande undersökningar.

Utskicket genomfördes på följande sätt: Dag ett skickades ett aviseringsbrev med länk till digitalt enkätformulär. Dag sju skickades ett enkätformulär per post ut. Dag 22 skickades en påminnelse med länk. Dag 34 skickades en påminnelse med ett nytt enkätformulär ut. Dag 72 avslutades undersökningen och tackbrev sändes ut till dem som svarat. Alla som svarade belönades med en Trisslott. Enkätundersökningen genomfördes från september till november 2022.

## Svarsfrekvens

39 svarspersoner utgick ur undersökningen på grund av ofullständig eller okänd adress, alternativt sjukdom eller hög ålder. Således kvarstod 1161 utskickade frågeformulär. Av dessa besvarades och återsändes 609, varav 357 postsvar och 252 websvar. Svarsfrekvensen uppgick således till 52 procent vilket får anses som tillfredsställande. I samtliga 552 fall är det okänt varför frågeformuläret inte besvarades och återsändes.

Det interna bortfallet<sup>3</sup> var relativt högt.

## Svarsfrekvens

	Totalt
Antal i urval	1200
Antal personer i undersökningen	1161
Antal svarande	609
<i>Varav postsvar</i>	357
<i>Varav webbsvar</i>	252
Svarsfrekvens procent	52

Andelen män är kraftigt underrepresenterade i undersökningen i förhållande till befolkningen. Vad gäller åldersgrupperna är åldersgruppen 18-44 år kraftigt underrepresenterade de som är 65 år eller äldre kraftigt överrepresenterade (se tabell nedan).

## Representativet kön och ålder (procent)

	Intervjuade	Population <sup>4</sup>
<i>Kön<sup>5</sup>:</i>		
Man	40	49
Kvinna	60	51
<i>Ålder:</i>		
18 - 44 år	35	52
45 - 64 år	26	27
65 år eller äldre	39	22

## Undersökningsresultat

Av tabellen nedan framgår att betydligt fler kvinnor (58 procent) än män (38 procent) besvarade enkäten. Åldersgruppen 65 år eller äldre är störst (39 procent).

Beträffande huvudsaklig sysselsättning uppgav 44 procent att de var förvärvsarbetande, tre procent att de var egna företagare, nio procent att de studerade, två procent att de var arbetslösa, 37 procent att de var ålderspensionärer och tre procent att de var förtidspensionärer. En procent uppgav sig vara hemmafruar/hemmamän.

Av dem som förvärvsarbetade uppgav 33 procent att deras arbetsplats låg i Frölunda och Tynnered och 67 procent utanför.

<sup>3</sup> Med internt bortfall menas det bortfall som uppstår då en person som medverkar i undersökningen inte svarar på en eller flera frågor.

<sup>4</sup> Andel av befolkningen över 18 år. 2022-12-31. Källa: Statistikdatabas Göteborgs Stad.

<sup>5</sup> Andel som angav en könstillhörighet.

Vad gäller födelse-land var 66 procent av de svarande födda i Sverige, tre procent i annat nordiskt land, sju procent i annat europeiskt land och 24 procent i utomeuropeiskt land.

55 procent av de svarande uppgav att båda föräldrarna var födda i Sverige, fem procent att en var född i Sverige och en utrikes och 40 procent uppgav att båda föräldrarna var födda utrikes.

Av dem som svarade på enkäten hade åtta procent bott i Frölunda och Tynnered i mindre än ett år, 19 procent hade bott i området i mellan ett och fem år och 13 procent i mellan fem och tio år. Över hälften, 61 procent, hade bott i Frölunda och Tynnered i över tio år (se tabell nedan).

## Svarspersonernas bakgrund (n =609)

	Antal	Procent	
<i>Kön:</i>			
Man	223	38	
Kvinna	345	58	
Vill ej svara	23	4	Bortfall: 18
<i>Ålder:</i>			
18 - 24 år	28	5	
25 - 44 år	179	30	
45 - 64 år	159	26	
65 år eller äldre	238	39	Bortfall: 5
<i>Huvudsaklig sysselsättning:</i>			
Förvärvsarbetande	257	44	
Egen företagare	19	3	
Hemmafru/hemmaman	3	1	
Studerande/utbildning	55	9	
Arbetslös	14	2	
Förtidspensionär	20	3	
Ålderspensionär	220	37	Bortfall: 21
<i>Arbetsplats</i>			
I Frölunda/Tynnered	50	33	
Utanför Frölunda/Tynnered	102	67	Bortfall: 453
<i>Födelseland:</i>			
I Sverige	401	66	
I annat nordiskt land	16	3	
I annat europeiskt land	45	7	
I utomeuropeiskt land	144	24	Bortfall: 3
<i>Föräldrars födelseland:</i>			
Båda födda i Sverige	334	55	
En född i Sverige och en utrikes	28	5	
Båda födda utrikes	241	40	Bortfall: 6
<i>Kvarboende:</i>			
0-1 år	46	8	
1-5 år	114	19	
5-10 år	77	13	
10 år eller mer	371	61	Bortfall: 1

## Offerundersökning

I syfte att försöka få en så fullständig bild som möjligt av invånarnas utsatthet för brott kompletteras redovisningen av den polisanmälda brottsligheten ovan med en offerundersökning i enkäten. Respondenterna fick möjlighet att svara på frågan:

*Har du under de senaste tolv månaderna blivit utsatt för brott?*

Besvarades denna fråga med ett ja ställdes följande följdfråga:

*Specificera det eller de brott du har blivit utsatt för?*

Därefter följde en lista med olika brottstyper. I en särskild kolumn kunde anges antal brottstillfällen.

De alternativa brottstyperna var:

*Våldsbrott (ex. misshandel, rån, hot, sexualbrott),*

*Stöldbrott (inkl. inbrott),*

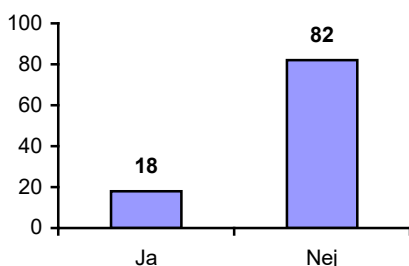
*Skadegörelse (OBS! ej skadegörelse i samband med stöld) och*

*Annat brott.*

Det överläts åt respondenterna att utifrån detta underlag själva avgöra under vilken rubrik "deras" brott hamnade. De hade också möjlighet att kontakta undersökningsledaren för att ställa frågor, vilket ingen gjorde.

Av de 591 personer som besvarade frågan uppgav 18 procent att de drabbats av ett eller flera brott under det senaste året (se figur nedan).

Utsatthet för brott det senaste året (procent) (n = 591)



*Frågan lyder: Har du under de senaste tolv månaderna blivit utsatt för brott?*

En statistisk analys visar skillnader beroende på områdestillhörighet i denna fråga. En betydligt högre andel respondenter från Frölunda uppger att de varit utsatta för brott det senaste året jämfört med de boende i Tynnered (se tabell nedan). (chi-två=11.9, df=1, p<.001).

Utsatthet för brott (procent)

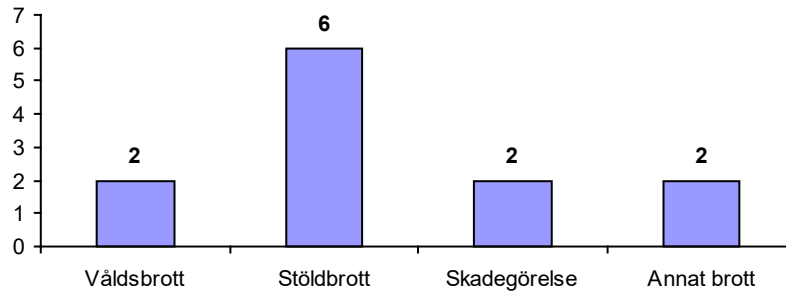
	Tynnered (n = 315)	Frölunda (n = 276)	Totalt (n = 591)
Ja	13	24	18
Nej	87	76	18

Frågan lyder: **Har du under de senaste tolv månaderna blivit utsatt för brott?**



Av samtliga svarspersoner uppgav två procent att de hade drabbats av våldsbrott. sex procent hade drabbats av stöldbrott. Två procent hade utsatts för skadegörelse och två procent hade drabbats av ett annat brott (se figur nedan).

Brottstyp (procent) (n = 591)



*Frågan lyder: Specificera det eller de brott du har blivit utsatt för?*

En analys visar inga statistiskt säkerställda skillnader när det gäller utsatthet för våld, skadegörelse eller annat brott beroende på områdestillhörighet.

### ***Brottsplats***

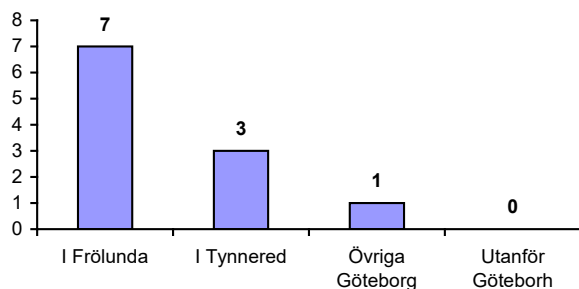
Det främsta syftet med denna studie är att den skall ge kunskapsunderlag för konkret brottsförebyggande arbete i Frölunda och Tynnered. Därför är det av intresse att veta hur stor del av den brottslighet som drabbar de boende som sker i det närområdet. För att få svar på detta ställde vi följande följdfråga till dem som uppgivit att de drabbats av brott de senaste tolv månaderna:

*Var blev du utsatt för brott?*

Av samtliga 591 som deltog enkäten uppgav sju procent att de blivit utsatta för brott i Frölunda och tre procent i Tynnered de senaste tolv månaderna. En procent uppgav att de utsatts för brott på annan plats i Göteborg. Ingen hade drabbats av brott utanför Göteborg.

Det egna området är med andra ord den absolut vanligaste plats som invånarna blir utsatta för brott på (se figur nedan).

### Brottsplats (procent) (n = 591)



*Frågan lyder: Var blev du utsatt för brott? Flera svarsalternativ kan markeras.*

En statistisk analys visar skillnader beroende på områdestillhörighet i denna fråga. Ingen frölundabo uppger att de utsatts för brott i Tynnered det senaste året, medan en mindre andel Tynneredsbor uppger att de utsatts för brott i Frölunda (se tabell nedan). Frölunda: (chi-två=62.5, df=1, p<.000) Tynnered: (chi-två=92.9, df=1, p<.000).

### Brottsplats (procent)

	Tynnered (n = 46)	Frölunda (n = 70)	Totalt (n = 116)
I Frölunda	28	97	70
I Tynnered	87	0	34

*Frågan lyder: Var blev du utsatt för brott? Flera alternativ kan markeras.*

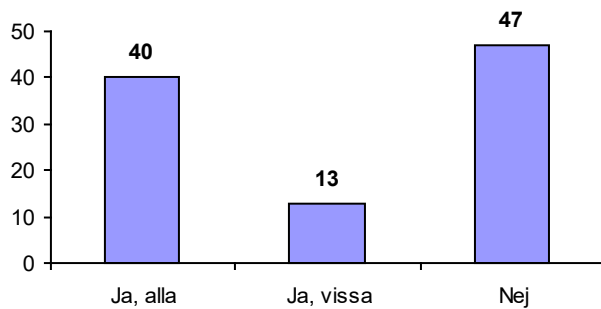
### Anmälningbenägenhet

För att få ett mått på invånarnas benägenhet att anmäla de brott som de drabbats av ställde en följdfråga till dem som uppgett att de drabbats av brott det senaste året:

*Anmälde du de brott du drabbades av under det senaste året till polisen?*

Av dem som drabbats av brott det senaste året uppgav 47 procent att de inte anmälde brottet/brotten till polisen. Av de övriga brottsoffren uppgav 40 procent, att de polisanmält alla brott de drabbats av och 13 procent att de polisanmält vissa brott (se figur nedan).

Anmälningens benägenhet till polis (procent) (n = 125)



*Frågan lyder: Anmälde du brottet du drabbades av under de senaste tolv månaderna till polisen?*

En analys visar ingen statistisk säkerställd skillnad i frågan om benägenhet att polisanmäla brott beroende på områdestillhörighet.

### Trygghetsundersökning

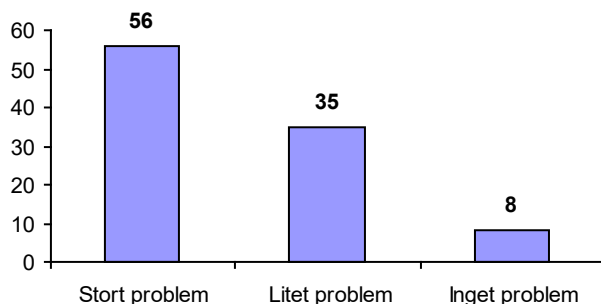
#### ***Brottslighet som problem***

Är brottsligheten i Frölunda och Tynnered ett problem? Vi ställde frågan:

*Tycker du att den brottslighet som finns i Frölunda och Tynnered är ett stort, litet eller inget problem?*

Hela 81 procent av invånarna ser brottsligheten i Frölunda och Tynnered som ett problem. 56 procent anser att problemet är stort. Endast åtta procent anser att brottsligheten i Frölunda och Tynnered inte är något problem (se figur nedan).

Brottslighet som problem (procent) (n = 597)



*Frågan lyder: Tycker du att den brottslighet som finns i Frölunda/Tynnered är ett stort, litet eller inget problem?*

En analys visar inga statistiskt säkerställda skillnader mellan svaren i denna fråga beroende på områdestillhörighet.

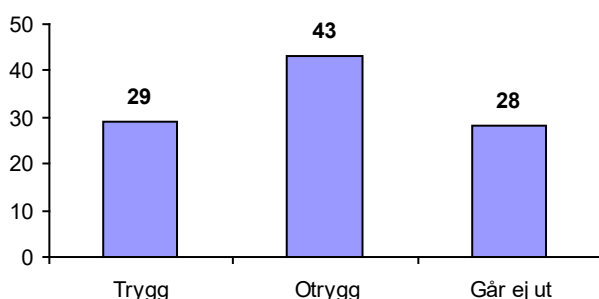
### **Trygghetsupplevelse**

För att få en uppfattning om den upplevda tryggheten i Frölunda och Tynnered ställde vi frågan:

*Om du går ut ensam sent en kväll i Frölunda och Tynnered, hur känner du dig då?*

43 procent av respondenterna känner sig otrygga om de går ut ensamma sent en kväll i sitt bostadsområde, 28 procent går inte ut alls och 29 procent känner sig trygga under dessa förhållanden (se figur nedan).

Trygghetsupplevelse A (procent) (n = 589)



*Frågan lyder: Om du går ut ensam sent en kväll i Frölunda/Tynnered, hur känner du dig då?*

Av de 28 procent som i stort sett inte går ut ensamma sent på kvällarna uppger 60 procent att detta beror på rädsla att utsättas för brott (n = 222).

En analys visar inga statistiskt säkerställda skillnader beroende på områdestillhörighet i denna fråga.

En analys visar däremot att det finns statistiskt säkerställda skillnader mellan könen i denna fråga. Endast 26 procent av kvinnorna känner sig trygga om de går ut ensamma sent en kväll i Frölunda och Tynnered jämfört med 38 procent av männen. 41 procent av kvinnorna känner sig otrygga om de är ute ensamma sent på kvällen jämfört med 43 procent av männen. Kvinnor väljer i större utsträckning att stanna hemma på kvällen jämfört med männen (33 procent jämfört med 19 procent) (se tabell nedan). (chi-två=23.3, df=4, p<.000).

Även mellan åldersgrupperna finns en statistiskt säkerställd skillnad i denna fråga. Förenklat kan man säga att ju äldre man är desto oftare väljer man att inte gå ut sent på kvällarna (se tabell nedan). (chi-två=96.3, df=6, p<.000).

## Trygghetsupplevelse, kön och ålder (procent)

	Trygg	Otrygg	Går ej ut
<i>Kön:</i>			
Man (n = 215)	38	43	19
Kvinna (n = 337)	26	41	33
Vill ej svara (n = 20)	5	55	40
<i>Ålder:</i>			
18-24 år: (n = 28)	32	64	4
25-44 år: (n = 178)	37	49	13
45-64 år: (n = 155)	31	52	17
65 år eller äldre: (n = 224)	21	29	51
<b>Alla (n = 375)</b>	<b>39</b>	<b>44</b>	<b>17</b>

*Kommentar: Frågan löd: Om du går ut ensam sent en kväll i Frölunda och Tynnered, hur känner du dig då?*

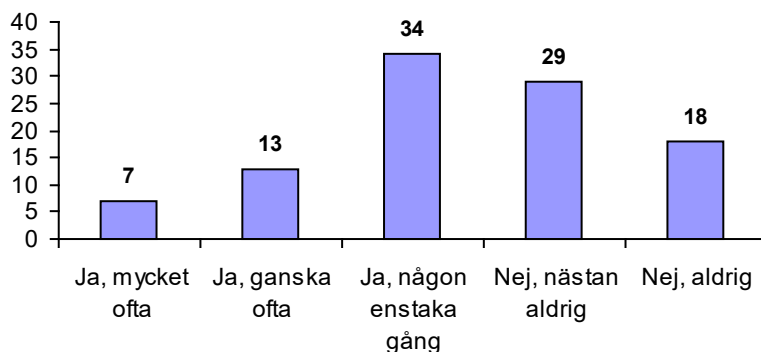
### Oro för att drabbas av brott

För att få en uppfattning om oron för att drabbas av olika typer av brott ställde vi följande tre frågor:

1. Oroar du dig för att bli utsatt för något våldsbrott i ditt bostadsområde?
2. Oroar du dig för att bli utsatt för något stöldbrott i ditt bostadsområde?
3. Oroar du dig för att bli utsatt för någon skadegörelse i ditt bostadsområde?

20 procent av respondenterna uppger att de mycket ofta eller ganska ofta är oroliga för att utsättas för våldsbrott i Frölunda och Tynnered. 47 procent av de svarande oroar sig aldrig eller nästan aldrig för att utsättas för något sådant brott (se figur nedan)

### Oro för att drabbas av våldsbrott (procent) (n = 600)

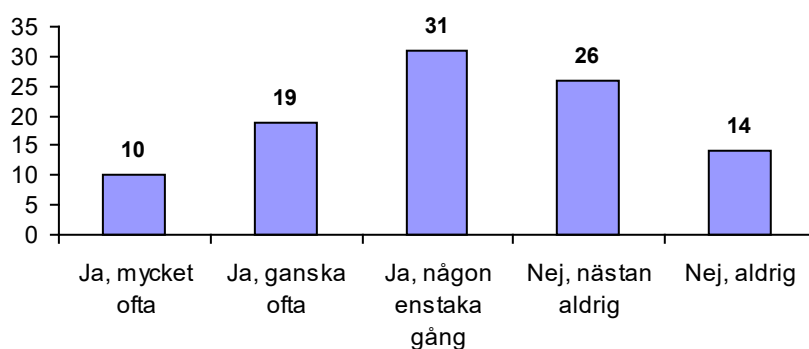


*Frågan lyder: Oroar du dig för att bli utsatt för något våldsbrott i ditt bostadsområde?*

En analys visar inga statistiskt säkerställda skillnader beroende på områdestillhörighet i denna fråga.

När det gäller oro för att drabbas av stöldbrott uppger fler, 29 procent av de svarande, att de ofta eller ganska ofta oroar sig för denna brottslighet. 40 procent av de svarande oroar sig aldrig eller nästan aldrig för att utsättas för stöldbrott (se figur nedan).

Oro för att drabbas av stöldbrott (procent) (n = 603)



Frågan lyder: Oroar du dig för att bli utsatt för något stöldbrott i ditt bostadsområde?

I denna fråga finns det en statistiskt säkerställd skillnad mellan undersökningsområdena. De boende i Frölunda är generellt mer oroliga för att utsättas för stöldbrott än de boende i Tynnered (se tabell nedan). (chi-två=17.6, df=4, p<.002).

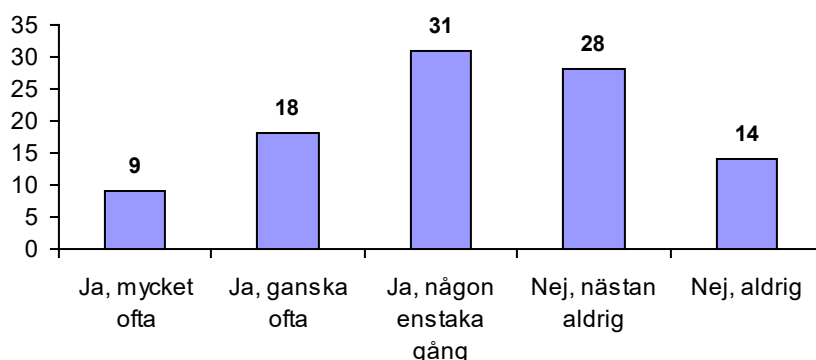
Oro för att utsättas för stöldbrott (procent)

	Tynnered (n = 320)	Frölunda (n = 283)	Totalt (n = 603)
Ja, mycket ofta	6	14	10
Ja, ganska ofta	17	22	19
Ja, någon enstaka gång	32	30	31
Nej, nästan aldrig	28	24	26
Nej, aldrig	17	10	14

Frågan lyder: Oroar du dig för att bli utsatt för något stöldbrott i ditt bostadsområde?

27 procent av respondenterna oroar sig mycket ofta eller ganska ofta för att drabbas av skadegörelse. 42 procent av de svarande gör det aldrig eller nästan aldrig (se figur nedan).

Oro för att drabbas av skadegörelse (procent) (n = 602)



*Frågan lyder: Oroar du dig för att bli utsatt för någon skadegörelse i ditt bostadsområde?*

Även i denna fråga finns statistiskt säkerställda skillnader mellan undersökningsområdena. De boende i Frölunda är generellt mer oroliga för att utsättas för skadegörelse än de boende i Tynnered (se tabell nedan). (chi-två=13.5, df=4, p<.009).

Oro för att utsättas för skadegörelse (procent)

	Tynnered (n = 320)	Frölunda (n = 282)	Totalt (n = 602)
Ja, mycket ofta	5	13	9
Ja, ganska ofta	17	18	18
Ja, någon enstaka gång	31	32	31
Nej, nästan aldrig	31	25	28
Nej, aldrig	16	12	14

Frågan lyder: **Oroar du dig för att bli utsatt för någon skadegörelse i ditt bostadsområde?**

### **Trygghetsvärdar**

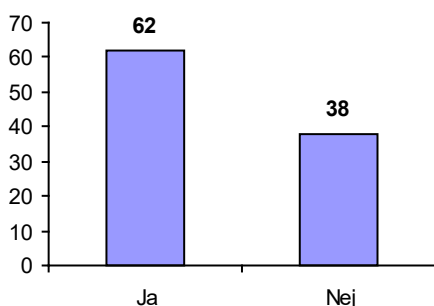
Satsningen på trygghetsvärdar är en del av Framtidenskoncernens strategi kring superförvaltning som införts i stadens särskilt utsatta områden. Trygghetsvärdarna finns på plats i allmännyttans bestånd i Frölunda och Tynnered från klockan 15 till klockan 23 varje dag året om. Deras uppgift är att erbjuda ökad service till hyresgäster på kvällar och helger när ordinarie personal inte är på plats. De ser över fastigheter och gårdar, pratar med hyresgäster och samverkar med andra aktörer i området.

Känner invånarna till trygghetsvärdarna? Vi ställde frågan:

*Frågan lyder: Känner du till Trygghetsvärdarna?*

62 procent av de boende känner till trygghetsvärdarna, 38 procent gör det inte (se figur nedan).

### Kännedom om Trygghetsvärdarna (procent) (n = 591)



*Frågan lyder: Känner du till Trygghetsvärdarna?*

En analys visar att det finns statistiskt säkerställda skillnader mellan svaren i denna fråga beroende på områdestillhörighet. De boende i Frölunda har något bättre kännedom om trygghetsvärdarna än de boende i Tynnered (se tabell nedan). (chi-två=5.4, df=1, p<.019).

### Kännedom om trygghetsvärdar (procent)

	Tynnered (n = 304)	Frölunda (n = 276)	Totalt (n = 580)
Ja	57	67	62
Nej	43	33	38

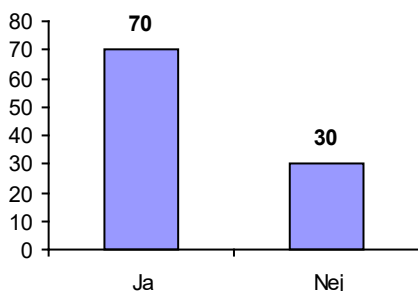
Frågan lyder: **Känner du till trygghetsvärdarna?**

De som känner till trygghetsvärdarna fick följdfrågan:

*Känner du att Trygghetsvärdarna ger ökad trygghet i Frölunda/Tynnered?*

70 procent av dem som känner till trygghetsvärdarna känner att de ger ökad trygghet i Frölunda/Tynnered (se figur nedan).

### Trygghetsvärdarna ger ökad trygghet (procent) (n = 377)



*Frågan lyder: (Om Ja) Känner du att Trygghetsvärdarna ger ökad trygghet i Frölunda/Tynnered?*



En statistisk analys visar inga säkerställda skillnader baserade på områdestillhörighet även i denna fråga.

### ***Stora problem***

Vilka brottsliga eller störande företeelser uppfattar de boende som stora problem i Frölunda och Tynnered? Vi gav följande uppmaning: *Om du tycker att någon av följande saker är stora problem i Frölunda och Tynnered så kan du markera det nedan. Flera svarsalternativ kan markeras.*

Nedskräpning uppfattas som det största problemet i Frölunda och Tynnered. Av samtliga 609 personer som deltog i enkäten uppgav över hälften att denna företeelse är ett stort problem (se tabell nedan).

Vidare anser 46 procent att ungdomsgång som bråkar och stör är ett stort problem, 42 procent tycker att buskörning med moped eller motorcykel är det. 39 procent anser att handel med narkotika är ett stort problem. Även inbrott i bostäder, källare eller vindar och skadegörelse uppfattas som ett stort problem av nära 40 procent av de boende.

Övriga angivna företeelser uppfattas som stora problem av 33 procent eller färre (se tabell nedan).

### **Stora problem i Frölunda/Tynnered (procent)**

	<b>Totalt (n = 609)</b>
Nedskräpning	<b>54</b>
Ungdomsgång som bråkar och stör	<b>46</b>
Buskörning med moped eller motorcykel	<b>42</b>
Handel med narkotika	<b>39</b>
Inbrott i bostäder, källare eller vindar	<b>38</b>
Skadegörelse	<b>36</b>
Berusade eller drogpåverkade personer utomhus	<b>33</b>
Cykelstölder	<b>32</b>
Brott mot bilar eller motorcyklar	<b>28</b>
Våld eller hot om våld	<b>24</b>
Buskörning med bil/bilkörning inne i bostadsområdet	<b>19</b>
Misskötta bostadsfastigheter	<b>16</b>
Störande grannar	<b>16</b>
Misskötta gårdar, bänkar och lekplatser	<b>13</b>
Misskötta grönområden/parkmiljöer och gångvägar	<b>11</b>
Kamphundar eller andra stora hundar	<b>10</b>
Något annat	<b>8</b>
Bråk i anslutning till restauranger	<b>4</b>

*Kommentar: Siffrorna visar andelen svarspersoner som angivit någon av ovanstående företeelser som stora problem. Eftersom svarspersonen kunnat lämna mer än ett svar summerar andelarna inte till 100.*

En statistisk analys visar att inbrott i bostäder, källare eller vindar uppfattas som ett stort problem av en betydligt högre andel boende i Frölunda jämfört med Tynnered. Detsamma gäller drogpåverkade personer utomhus och buskörning med bil/bilkörning inne i bostadsområdet (se tabell nedan).

Dessa skillnader är statistiskt säkerställda. Inbrott i bostäder, källare eller vindar: (chi-två=45.0, df=1, p<.000). Berusade eller drogpåverkade personer utomhus: (chi-två=9.9, df=1, p<.002). Buskörning med bil/Bilkörning inne i bostadsområdet: (chi-två=3.9, df=1, p<.048).

Stora problem (procent)

	Tynnered (n = 276)	Frölunda (n = 266)	Totalt (n = 542)
<b>Inbrott i bostäder, källare eller vindar</b>	24	52	<b>38</b>
<b>Berusade eller drogpåverkade personer utomhus</b>	26	39	<b>33</b>
<b>Buskörning med bil/Bilkörning inne i bostadsområdet</b>	15	22	<b>18</b>

Frågan lyder: Om du tycker att någon av följande saker är stora problem i Frölunda och Tynnered så kan du markera det nedan. Flera svarsalternativ kan markeras.

### ***Otrygga platser***

På vissa platser i Frölunda och Tynnered känner sig många otrygga. Med vetskap om vilka platser detta är finns förutsättningar att med olika åtgärder göra dessa platser tryggare.

Med anledning av detta ställde vi frågan: *Känner du dig ibland orolig för att vistas på vissa platser i din stadsdel?*

Om svarspersonerna svarade ja på den frågan har de därefter haft möjlighet att ange en eller flera platser i frågeformuläret.

Av de 609 respondenter som besvarade frågan uppgav 317, 52 procent, att de ibland känner sig otrygga av att vistas på vissa platser i sin stadsdel.

De otryggaste offentliga miljöerna i Frölunda och Tynnered är gångtunnlarna. Av de 609 som besvarat enkäten uppgav 55 procent. Därefter följer i gångvägarna mellan Tynnered och Frölunda Torg (51 procent), spårvagnshållplatsen Frölunda Torg (47 procent), gångvägarna i området (43 procent) och Frölunda Torg (35 procent). Övriga platser anges de som otrygga av 25 procent eller färre (se tabell nedan).

Otrygga platser i Frölunda/Tynnered (procent)

	<b>Totalt (n = 609)</b>
I gångtunnlarna	<b>55</b>
På gångvägarna mellan Tynnered och Frölunda Torg	<b>51</b>
På spårvagnshållplatsen Frölunda Torg	<b>47</b>
På gångvägarna i området	<b>43</b>
På Frölunda Torg	<b>35</b>
Vid Opaltorget	<b>25</b>
Vid busshållplatsen	<b>23</b>
På spårvagnshållplatsen Brilljantgatan	<b>21</b>
På spårvagnshållplatsen Opaltorget	<b>21</b>
I anslutning till gångbron mellan Frölunda Torg och Topasgatan	<b>21</b>
Vid Frölunda Bibliotek/Kulturhus	<b>18</b>
På spårvagnshållplatsen Smaragdgatan	<b>17</b>
På spårvagnshållplatsen Positivgatan	<b>13</b>
I anslutning till Frölundaskolan	<b>11</b>
I anslutning till gångbron mellan Frölunda Torg och Pianogatan	<b>11</b>
I anslutning till Tynneredsskolan	<b>10</b>
I anslutning till Vättnedalsskolan	<b>8</b>
I anslutning till Ängåsskolan	<b>7</b>
I anslutning till Frejaskolan	<b>7</b>
Annan plats	<b>7</b>
Vid Frölundabadet	<b>6</b>

*Kommentar: Siffrorna visar andelen svarspersoner som angivit någon av ovanstående platser som en plats där de ibland kan känna sig oroliga att vistas. Eftersom svarspersonen kunnat lämna mer än ett svar summerar andelarna inte till 100.*

När det gäller frågan om otrygga platser i Frölunda och Tynnereds offentliga miljöer finns det flera statistiskt säkerställda skillnader mellan svaren beroende på områdestillhörighet. Av naturliga skäl upplevs platser i närområdet som generellt otryggare. Fler boende i Tynnered upplever gångvägarna mellan Tynnered och Frölunda Torg otryggare och fler boende i Frölunda upplever spårvagnshållplatsen på Frölunda Torg som otrygg (se tabell nedan).

På gångvägarna mellan Tynnered och Frölunda Torg: (chi-två=12.2, df=1, p<.001). På spårvagnshållplatsen Frölunda Torg: (chi-två=6.7, df=1, p<.001). Vid Opaltorget: (chi-två=25.7, df=1, p<.000). På spårvagnshållplatsen Brilljantgatan: (chi-två=21.2, df=1, p<.000). På spårvagnshållplatsen Opaltorget: (chi-två=19.7, df=1, p<.000). I anslutning till gångbron mellan Frölunda Torg och Topasgatan: (chi-två=13.1, df=1, p<.000). På spårvagnshållplatsen Smaragdgatan: (chi-två=12.6, df=1, p<.000). I anslutning till Frölundaskolan: (chi-två=5.7, df=1, p<.017). I anslutning till Tynneredsskolan: (chi-två=8.5, df=1, p<.004). I anslutning till Vättnedalsskolan: (chi-två=6.4, df=1, p<.011)

## Otrygga platser i Frölunda och Tynnered (procent)

	Tynnered (n = 167)	Frölunda (n = 156)	Totalt (n = 323)
På gångvägarna mellan Tynnered och Frölunda Torg	60	41	48
På spårvagnshållplatsen Frölunda Torg	40	54	47
Vid Opaltorget	37	12	25
På spårvagnshållplatsen Brilljantgatan	31	10	21
På spårvagnshållplatsen Opaltorget	31	11	21
I anslutning till gångbron mellan Frölunda Torg och Topasgatan	30	13	21
På spårvagnshållplatsen Smaragdgatan	24	10	17
I anslutning till Frölundaskolan	7	15	11
I anslutning till Tynneredsskolan	15	5	10
I anslutning till Vättedalsskolan	11	4	8

Frågan lyder: **Känner du dig ibland orolig för att vistas på vissa platser i din stadsdel? Om svaret är ja, på vilka platser? Flera svarsalternativ kan markeras.**

När det gäller de platser i närmiljön där vissa av de boende i Frölunda och Tynnered ibland kan känna sig rädda utmärker sig källaren som en plats där de ibland kan känna sig oroliga (24 procent anger denna). Övriga platser anges av 17 procent eller färre (se tabell nedan).

## Otrygga platser i närmiljön (procent)

	Totalt (n = 609)
I källaren	24
På gården	17
På parkeringsplatsen	16
I trapphuset	16
I tvättstugan	14
I garaget	11
I bostaden	5

*Kommentar: Siffrorna visar andelen svarspersoner som angivit någon av de ovanstående platserna som en plats där de ibland kan känna sig oroliga att vistas. Eftersom svarspersonen kunnat lämna mer än ett svar summerar andelarna inte till 100.*

I Frölunda upplever fler källaren, trapphuset samt tvättstugan som otrygga platser jämfört med Tynnered (se tabell nedan). Dessa skillnader är statistiskt säkerställda. I trapphuset: (chi-två=7.4, df=4, p<.006). I källaren: (chi-två=33.1, df=1, p<.000). I tvättstugan: (chi-två=8.9, df=1, p<.003)

## Otrygga platser i närmiljön (procent)

	Tynnered (n = 167)	Frölunda (n = 156)	Totalt (n = 323)
I källaren	11	38	24
I trapphuset	10	21	15
I tvättstugan	8	20	14

Frågan lyder: **Känner du dig ibland orolig för att vistas på vissa platser i din stadsdel? Om svaret är ja, på vilka platser? Flera svarsalternativ kan markeras.**

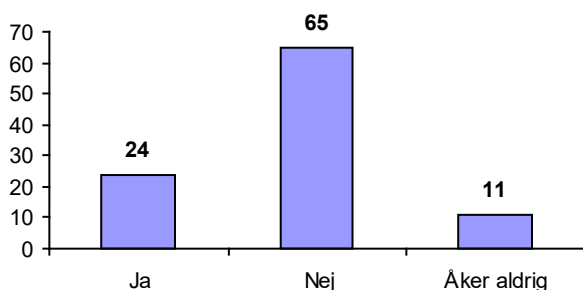
### *Avstår från kollektivtrafik*

Många av de boende i Frölunda och Tynnered känner sig otrygga när de vistas i sitt bostadsområde. Betyder detta att vissa avstår från att åka buss eller spårvagn för att de känner sig otrygga?

Vi ställde frågan: *Händer det att du låter bli att åka buss eller spårvagn för att du känner dig otrygg?*

På den frågan svarade 24 procent av de svarande ”ja” medan 65 procent svarade ”nej”. Elva svarade procent att de inte åker kollektivt, men av andra orsaker än otrygghet (se figur nedan).

Avstår från kollektivtrafik på grund av otrygghet (procent) (n = 603)



Frågan lyder: *Händer det att du låter bli att åka buss eller spårvagn för att du känner dig otrygg?*

En analys visar inga statistiskt säkerställda skillnader beroende på områdestillhörighet i denna fråga.

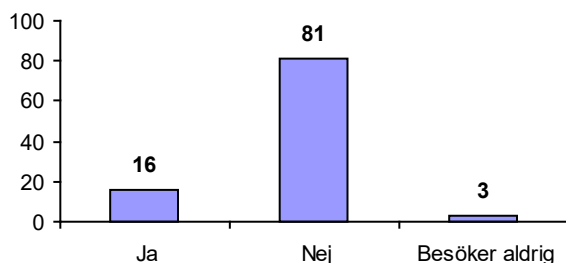
### *Avstår från att besöka Frölunda Torg*

Respondenterna upplever flera platser i anslutning till Frölunda Torg som otrygga. Men hur många avstår från att alls vistas där? Vi frågade: *Händer det att du låter bli att besöka Frölunda Torg för att du känner dig otrygg?*

Det visade sig att 16 procent ibland avstår från att besöka Frölunda och Tynnereds centrum för att de känner sig otrygga. 81 procent avstår inte av nämnda skäl och

tre procent svarade att de inte besöker Frölunda Torg, men av andra orsaker (se figur nedan).

Avstår från att besöka Frölunda Torg på grund av otrygghet (procent) (n = 589)



*Frågan lyder: Händer det att du låter bli att besöka Frölunda Torg för att du känner dig otrygg?*

En analys visar inga statistiskt säkerställda skillnader beroende på områdestillhörighet i denna fråga.

#### ***Åtgärder för ett tryggare och säkrare Frölunda och Tynnered***

Vill de boende se åtgärder för ett tryggare och säkrare Frölunda och Tynnered och vilka åtgärder i så fall?

Till att börja med ställde vi frågan: *Tycker du att något bör göras för att öka tryggheten och säkerheten i Frölunda och Tynnered?*

En stormajoritet av de svarande, 76 procent, svarade ja på denna fråga, fyra procent svarade nej och 29 procent visste inte (n = 570).

Om svarspersonerna svarade ja på förra frågan hade de därefter möjlighet att kryssa för en eller flera angivna åtgärder i frågeformuläret.

Vi ställde frågan: *Vad tycker du bör göras för att öka tryggheten och säkerheten i Frölunda/Tynnered?*

De åtgärder som flest respondenter vill ha i sitt bostadsområde för att öka tryggheten och säkerheten är snabba reaktioner mot ungdomsbrottslingar. Av alla 609 som besvarat enkäten uppger 64 procent att de vill ha dessa. Därefter kommer fler poliser (59 procent), hårdare straff för brottslingar (59 procent), fler fritidsaktiviteter för barn och ungdomar (58 procent), mer kamerabevakning (56 procent), fler väktare eller ordningsvakter (52 procent), bättre stöd och hjälp till brottsoffer (46 procent), bättre belysning utomhus (43 procent), ökad satsning på skolan (42 procent) och åtgärder för att minska arbetslösheten (42 procent).

De övriga listade åtgärderna önskades av 34 procent eller färre (se tabell nedan).

## Åtgärder för att öka tryggheten och säkerheten B (procent)

	<b>Totalt</b> (n = 609)
Snabba reaktioner mot ungdomsbrottslingar	<b>64</b>
Fler poliser	<b>59</b>
Hårdare straff för brottslingar	<b>59</b>
Fler fritidsaktiviteter för barn och ungdomar	<b>58</b>
Mer kamerabevakning	<b>56</b>
Fler väktare eller ordningsvakter	<b>52</b>
Bättre stöd och hjälp till brottsoffer	<b>46</b>
Bättre belysning utomhus	<b>43</b>
Ökad satsning på skolan	<b>42</b>
Åtgärder för att minska arbetslösheten	<b>42</b>
Föräldrautbildning/familjestöd	<b>34</b>
Säkrare lås och dörrar i husen	<b>31</b>
Mer vuxenvandring	<b>31</b>
Fler mötesplatser där folk kan träffas	<b>30</b>
Fler fritidsaktiviteter för vuxna	<b>27</b>
Mer grannsamverkan mot brott	<b>26</b>
Bättre städning	<b>23</b>
Fler vräkningar av störande grannar	<b>23</b>
Ökat eget ansvar för skötseln av huset	<b>11</b>
Mindre alkoholutskänkning/färre krogar	<b>11</b>
Något annat	<b>6</b>

*Kommentar: Siffrorna visar andelen svarspersoner som angivit någon av ovanstående företeelser som stora problem. Eftersom svarspersonen kunnat lämna mer än ett svar summerar andelarna inte till 100.*

En högre andel av de boende i Tynnered vill ha bättre belysning utomhus. Samtidigt vill en högre andel i Frölunda ha säkrare lås och dörrar i husen, fler fritidsaktiviteter för vuxna och bättre städning (se tabell nedan).

Dessa skillnader mellan undersökningsområdena är statistiskt säkerställda. Bättre belysning utomhus: (chi-två=24.7, df=1, p<.049). Säkrare lås och dörrar i husen: (chi-två=6.5, df=1, p<.011). Bättre städning: (chi-två=5.8, df=1, p<.016). Fler fritidsaktiviteter för vuxna: (chi-två=7.2, df=41 p<.007).

## Åtgärder för att öka tryggheten och säkerheten B (procent)

	<b>Tynnered</b> (n = 246)	<b>Frölunda</b> (n = 228)	<b>Totalt</b> (n = 474)
<b>Bättre belysning utomhus</b>	48	39	<b>43</b>
<b>Säkrare lås och dörrar i husen</b>	26	37	<b>31</b>
<b>Fler fritidsaktiviteter för vuxna</b>	21	32	<b>27</b>
<b>Bättre städning</b>	19	28	<b>23</b>

Frågan lyder: **Vad tycker du bör göras för att öka tryggheten och säkerheten i Frölunda och Tynnered? Flera svarsalternativ kan markeras.**

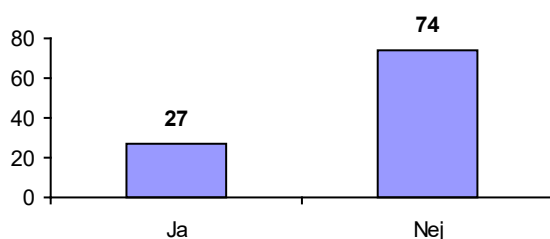
### ***Flyttplaner på grund av brottslighet eller otrygghet***

Betyder brottslighet och otrygghet så mycket för trivseln i Frölunda och Tynnered att människor vill flytta på grund av denna?

För att få svar på detta ställdes till att börja med frågan: *Har du planer på att flytta från Frölunda/Tynnered?*

74 procent av de svarande att de inte hade inga sådana planer. 27 procent hade däremot planer på att flytta från Frölunda/Tynnered. (se diagram nedan).

Flyttplaner (procent) (n = 607)

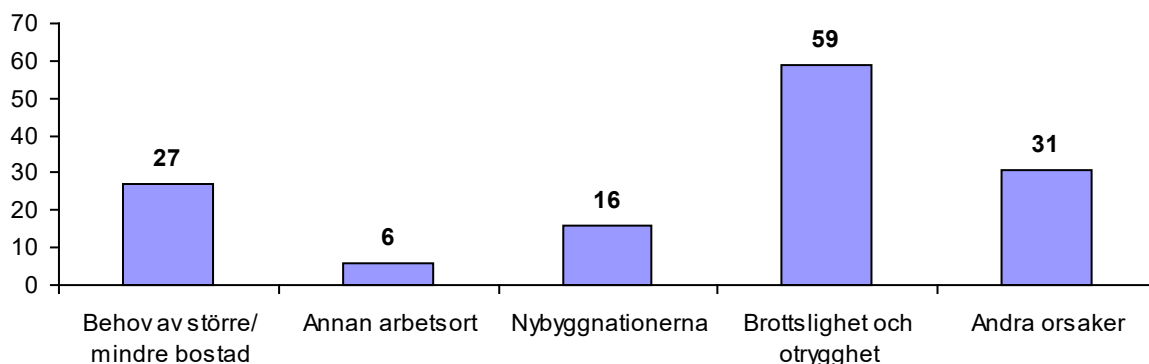


*Frågan lyder: Har du planer på att flytta från Frölunda/Tynnered?*

Till dem som hade planer på att flytta ställdes följdfrågan: *Vad beror dina planer på att flytta från Frölunda/Tynnered på?*

På den frågan angav 59 procent av de svaranden att flyttplanerna berodde på brottslighet och otrygghet, 27 procent svarade att de hade behov av en större bostad, 16 procent svarade att det berodde på nybyggnationerna sex procent sa att det berodde på annan arbetsort och 32 procent att flyttplanerna hade en annan orsak (se diagram nedan).

Orsak till flyttplaner (procent) (n = 175)



*Frågan lyder: Om ja, vad är orsaken till att du vill flytta från Frölunda/Tynnered?*



16 procent av områdets vuxna befolkning uppger med andra ord att de har planer på att flytta från området och att brottslighet och otrygghet är orsaken till detta.

En analys visar inga statistiskt säkerställda skillnader mellan svaren i denna fråga beroende på områdestillhörighet.

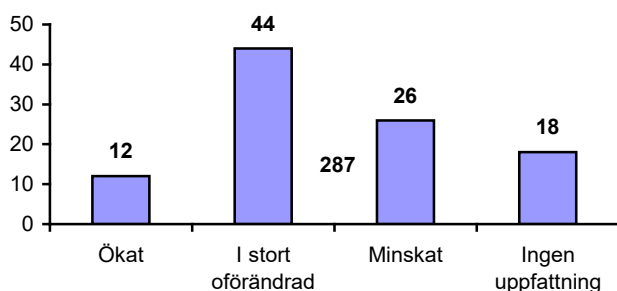
### ***Personlig trygghetskänsla***

Upplever respondenterna att deras trygghet försämrats de senaste åren?

Vi ställde frågan: *Har din personliga känsla av trygghet ökat eller minskat de senaste två åren?*

Av de 602 personer som besvarade frågan uppgav 26 procent att deras personliga känsla av trygghet har minskat de senaste åren och 12 procent att det hade ökat. Nästan hälften, 44 procent, svarade att den var i stort oförändrad och 18 procent att de inte hade någon uppfattning (se diagram nedan).

Personlig trygghetskänsla (procent) (n = 602)



*Frågan lyder: Har din personliga känsla av trygghet i Frölunda/Tynnered ökat eller minskat de senaste två åren?*

En statistisk analys visar inga säkerställda skillnader beroende på områdestillhörighet i denna fråga.

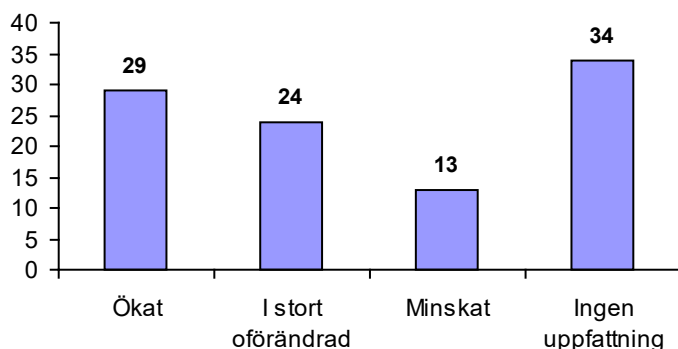
### ***Upplevelse av brottslighet***

För att få en uppfattning om huruvida respondenterna upplever att brottsligheten i Frölunda och Tynnered har förändrats ställde vi frågan:

*Upplever du att brottsligheten i Frölunda/Tynnered har ökat eller minskat de senaste två åren?*

Av figuren nedan framgår att 29 procent av de som besvarade frågan ansåg att brottsligheten i Frölunda och Tynnered har ökat senaste två åren. 24 procent tyckte att den var i stort sett oförändrad. Vidare svarade 13 procent att de upplevde att brottsligheten i Frölunda och Tynnered har minskat. 34 procent uppgav att de inte hade någon uppfattning i frågan (se figur nedan).

Upplevelse av brottslighet (procent) (n = 601)



*Frågan lyder: Upplever du att brottsligheten i Frölunda/Tynnered har ökat eller minskat de senaste två åren?*

En statistisk analys visar inga säkerställda skillnader beroende på områdestillhörighet i denna fråga.

#### ***Det bästa med att bo i Frölunda/Tynnered***

Även om det huvudsakliga syftet med denna studie är att identifiera de problem som finns i Frölunda och Tynnered känns det också angeläget att kartlägga det invånarna själva tycker är positivt med att bo i Frölunda och Tynnered.

Vi ställde följande fråga: *Vad tycker du är det bästa med att bo i Frölunda/Tynnered?*

I denna fråga fanns inga färdiga svarsalternativ utan endast möjlighet till svar i fritext. Närheten till handel/service/Frölunda Torg är det bästa med att bo i området enligt flest svarande. Av samtliga 609 personer som deltog i enkäten uppgav 260 detta.

Därefter kommer närheten till havet (172 kommentarer), kommunikationerna (166 kommentarer), naturen/grönområden läget (91 kommentarer) och närhet till centrala Göteborg (50 kommentarer). Övriga svarsalternativ angavs i 31 svar eller färre (se tabell nedan).

## Det bästa med att bo i Frölunda/Tynnered

	Antal
Nära handel och service/Frölunda Torg	260
Närheten till havet	172
Kommunikationerna	166
Naturen/grönområden	117
Nära allt/läget	91
Närhet till centrala Göteborg	50
Lugnt och tryggt	31
Bra bostäder	22
Trivsel	20
Familj/vänner	20
Människor/grannar	19
Nära fritidsanläggningar	18
Kultur/bibliotek	18
Närhet till arbete	17
Närhet till/bra skolor	11

*Kommentar: Siffrorna visar antal svarspersoner som angivit någon av ovanstående företeelser som det bästa med att bo i Frölunda/Tynnered.*

## Det sämsta med att bo i Frölunda/Tynnered

Vad upplevs som sämst med att bo i området?

Vi ställde följande fråga: *Vad tycker du är det sämsta med att bo i Frölunda/Tynnered?*

Även i denna fråga fanns inga färdiga alternativa svar utan endast möjlighet till fritextsvar. Brottligheten är det sämsta med att bo i området enligt flest svarande. Av samtliga 609 personer som deltog i enkäten uppgav 129 detta.

Därefter kommer otryggheten (102 kommentarer), Gång/gångkriminalitet/ungdomssamlingar (83 kommentarer), störningar av olika slag (58 kommentarer), att det inte finns något dåligt (40 kommentarer), förtätning/nybyggnation (38 kommentarer) och droger/droghandel (37 kommentarer). Övriga svarsalternativ angavs i 28 svar eller färre (se tabell nedan).

## Det sämsta med att bo i Frölunda/Tynnered

	Antal
Brottslighet/kriminalitet	129
Otrygghet	102
Gäng/gängkriminalitet/ungdomssamlingar	83
Störningar (oljud, trafik, grannar mm)	58
Det finns inget dåligt	40
Förtätning/nybyggnation	38
Droger/droghandel	37
Förfall/bristande förvaltning/skräp	28
Segregation	28

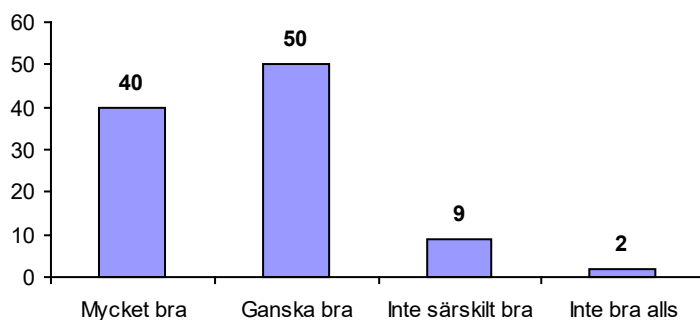
*Kommentar: Siffrorna visar antal svarspersoner som angivit någon av ovanstående företeelser som det sämsta med att bo i Frölunda/Tynnered.*

### **Bra att bo i Frölunda och Tynnered**

Vi ville få ett mått på hur bra invånarna tycker att det är att bo i Frölunda och Tynnered. Frågan vi ställde löd: *Allmänt sett, hur bra tycker du det är att bo i Frölunda/Tynnered?*

Det visade sig att 40 procent av respondenterna tyckte att det är mycket bra att bo i Frölunda och Tynnered. Hälften, 50 procent, tyckte att det är ganska bra, nio procent tyckte inte att det är särskilt bra och bara två procent tyckte inte alls att det är bra att bo i Frölunda/Tynnered (se figur nedan).

Bra att bo i Frölunda/Tynnered (procent) (n = 606)



*Frågan lyder: Allmänt sett, hur bra tycker du det är att bo i Frölunda/Tynnered?*

En analys visar inga statistiskt säkerställda skillnader mellan svaren i denna fråga beroende på områdestillhörighet.

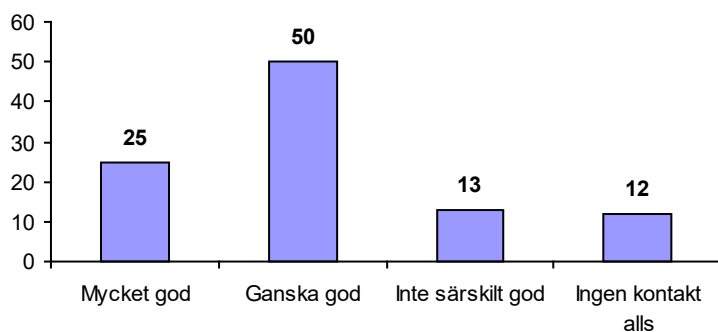
### **Kontakt med grannar**

Hur ser grannrelationerna ut i Frölunda/Tynnered? Och skiljer sig dessa i olika delar av området?

Vi ställde frågan: *Hur är din kontakt med dina grannar?*

25 procent svarade ”mycket god” och 50 procent svarade ”ganska god”. 13 procent svarade ”inte särskilt god” medan tolv av respondenterna svarade att de inte hade någon kontakt alls med sina grannar (se figur nedan).

Grannkontakt (procent) (n = 607)



*Frågan lyder: Hur är din kontakt med dina grannar?*

En analys visar att det finns en statistisk säkerställd skillnad mellan undersökningsområdena i denna fråga. I Frölunda är det en högre andel boende som inte har någon kontakt alls med sina grannar (se tabell nedan). (chi-två=9.8, df=3, p<.021).

Grannkontakt (procent)

	Tynnered (n = 323)	Frölunda (n = 284)	Totalt (n = 607)
<b>Mycket god</b>	25	24	<b>25</b>
<b>Ganska god</b>	51	49	<b>50</b>
<b>Inte särskilt god</b>	15	11	<b>13</b>
<b>Har ingen kontakt alls</b>	8	16	<b>12</b>

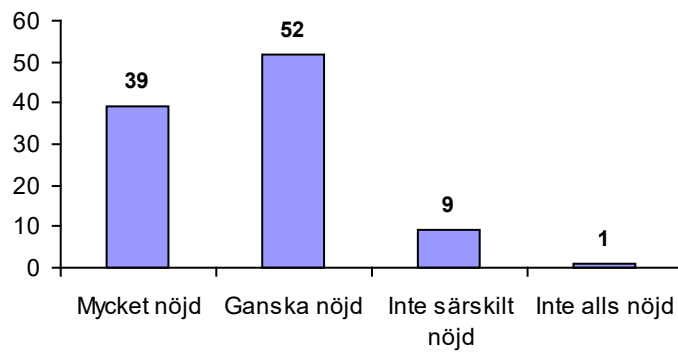
Frågan lyder: **Hur är din kontakt med dina grannar?**

### *Nöjd med livet*

Är de boende nöjda med sina liv? Vi ställde frågan: *Hur nöjd är du på det hela taget med det liv du lever?*

39 procent svarade ”mycket nöjd”, 52 procent svarade ”ganska nöjd”, nio procent svarade ”inte särskilt nöjd”. En (1) procent av dem som besvarade frågan var inte alls nöjd med sitt liv (se figur nedan).

Nöjd med livet (procent) (procent) (n = 607)



*Frågan lyder: Hur nöjd är du på det hela taget med det liv du lever?*

En analys visar inga statistiskt säkerställda skillnader mellan svaren beroende på områdestillhörighet i denna fråga.

# Synpunkter och problemanalys

---

## Inledning

Det skall först poängteras att följande problemanalys och synpunkter inte ger lösningen på alla problem i Frölunda och Tynnered och att vissa frågor som framkommit i kartläggningen inte kommenteras här. Denna analys skall betraktas som en första analys av materialet. De som verkligen kan komma åt en problematik i ett lokalområde är de lokala aktörer som äger problemen, och det är de som med hjälp av det framtagna materialet kan fördjupa sin kunskap om de områden där de är verksamma.

När det gäller den här typen av kartläggningar kan generellt sägas att det är det viktigt att den får konsekvenser i praktisk handling. Nu finns underlag för att vidta snabba, konkreta åtgärder. Andra åtgärder kan arbetas fram med ytterligare hjälp av boende och sakkunniga personer.

Arbetsmarknadsåtgärder, skolans sätt att arbeta, social integration, trivselskapande åtgärder och andra sociala åtgärder och aktiviteter har sannolikt stor påverkan på tryggheten och säkerheten i Frölunda och Tynnered. Trots detta berörs de inte särskilt här.

## Samverkan/partnerskap

Med hjälp av informationen i kartläggningen finns alla möjligheter till fördjupad samverkan och dialog samt konkret arbete omkring trygghetsfrågorna i Frölunda och Tynnered, inte minst inom ramen för BID Frölunda-Tynnered. Kartläggningen kan användas till att otvetydigt och i siffror visa på problembilden i området och därmed motivera alla lokala aktörer att engagera sig.

## Utvärderingar

Med hjälp av föreliggande kartläggning underlättas också framtida utvärderingar. Generellt sett bör de åtgärder som genomförs kontinuerligt följas upp och utvärderas så att man kan gå vidare och genomföra korrigeringar eller ytterligare åtgärder för att öka tryggheten. Ofta tenderar aktörer av olika slag att göra något åt ett problem och sedan slå sig till ro med det.

## Våldsbrottslighet

I jämförelse med hela Göteborg och Sverige är våldsbrottsligheten i Frölunda och Tynnered ungefär i samma omfattning i förhållande till folkmängden.

När det gäller anmälda misshandelsfall utomhus 2022 så var brottsplatserna i huvudsak koncentrerade kring Frölunda Torg. Detta är ingen tillfällighet. Med kunskap om vilka platser som är brottsfrekventa finns större möjlighet att förebygga brott.

Det finns anledning att tro att en hel del av den otrygghet som invånarna beskriver beror på utomhusvåldet. Tidigare forskning visar att ordningsstörningar har ett direkt samband med upplevd otrygghet och ju fler som känner sig otrygga ju färre vistas ute, vilket lämnar fältet ännu mer fritt för dem som stör och så vidare. Betydligt fler än hälften av invånarna känner sig antingen otrygga om de går ut ensamma sent på kvällen eller stannar hemma på grund av rädsla att utsättas för brott. Detta problem är absolut vanligast bland kvinnor. Den omfattande otryggheten i Frölunda och Tynnered måste ses som helt oacceptabel.

Den mesta våldsbrottsligheten i Frölunda och Tynnered sker inomhus mot kvinnor eller barn. I de flesta fallen hade kvinnorna och barnen en relation med gärningsmannen. Samtidigt vet vi att mörkertalen vad gäller denna brottslighet är betydligt större än om gärningsman och offer är obekanta med varandra. Det typiska våldsoffret i Frölunda och Tynnered är med andra ord en kvinna eller ett barn. Vi vet också att våld i nära relationer ofta handlar om upprepad brottslighet där kvinnan anmäler maken men sedan ”tar tillbaka anmälan” eftersom situationen är extrem på så sätt att offret lever tillsammans med gärningsmannen och ofta är beroende av honom. Ett sätt att minska våldsbrottsligheten i Frölunda och Tynnered är således att försöka hjälpa kvinnor och barn ur en sådan situation.

## **Cykelstölder**

En tredjedel av Frölunda och Tynnereds vuxna invånare tycker att cykelstölder är ett stort problem i sitt bostadsområde.

Det stjäls många cyklar årligen i Frölunda och Tynnered. Vi vet också att det finns stora mörkertal kring cykelstölder, generellt anmäls relativt få till polisen.

Finns det särskilda cykelparkeringar i Frölunda och Tynnered och hur ser skyddet i så fall ut på dem som eventuellt finns? Det finns kända exempel på hur cyklar framgångsrikt kan skyddas mot brott. Detta är sannolikt till stor del en ”onödig” brottslighet som kan åtgärdas relativt lätt. Information och konkret hjälp till cykelägare kan vara andra åtgärder.

## **Bostads-, källar- och vindsinbrott**

När det gäller bostadsinbrott är detta problem relativt litet i Frölunda och Tynnered. Däremot finns det omfattande problem med källar- och vindsinbrott i delar av området. Källar- och vindsinbrott är onödig brottslighet på så sätt att det finns kända åtgärder mot den. Med hjälp av förbättrat skalskydd och moderna låssystem finns goda förutsättningar att nästan helt komma till rätta med dessa brott.

## **Nedskräpning och skadegörelse**

Skadegörelse och nedskräpning är problem som många av invånarna uppfattar som stora. En tiondel av alla brott som anmäldes 2022 var skadegörelser. Ett rent och städlat område upplevs som kontrollerat. Ett sådant område känns otryggt för personer som av olika skäl är motiverade att begå brott. På samma sätt gäller att



ett skräpigt, smutsigt område med trasiga detaljer upplevs som okontrollerat och utan normer. Ett sådant område känns otryggt för övriga personer.

Att omgående och kontinuerligt ta bort skräp, rensa rabatter, ansa sly, transportera bort bilvrak, laga trasiga fönster, lampor, papperskorgar, dörrar, parkbänkar och dylikt minskar således brottsligheten och ökar tryggheten. Att omgående ta bort klotter minskar dessutom själva utbytet av klottrandet.

## **Buskörning med moped eller motorcykel**

Problemen med buskörning är stora i Frölunda och Tynnered. Hela 42 procent av invånarna anser att buskörning med moped eller motorcykel är ett stort problem i sitt bostadsområde. Det finns goda exempel där fastighetsägare i samarbete med polisen lyckats minska detta problem med hjälp av inventeringar i förråd och beslag av mopeder.

## **Otrygghet och otrygga platser**

Många av de boende i Frölunda och Tynnered är rädda för att vistas på vissa platser i det egna bostadsområdet. Det kan vara i en gångtunnel, på en gångväg, en spårvagnshållplats, i källaren, tvättstugan eller trapphuset. Detta är ett stort problem inte bara för dem själva utan för hela samhället. Vi får döda och ödsliga bostadsområden under vissa tider på dygnet.

Kvinnor i Frölunda och Tynnered är generellt betydligt räddare för att utsättas för brott än män. Kvinnor har större anledning att känna sig otrygga än män eftersom de generellt är fysiskt svagare. Kvinnors rädsla för brott är befogad och bör tas på största allvar.

I denna kartläggning har många otrygga miljöer identifierats. Går dessa platser att göra tryggare med fysiska åtgärder? Många vill ha bättre belysning utomhus. Det är ofta på kvällen de boende känner sig otrygga och konsekvensen av detta blir; ju bättre belysning desto tryggare. Frågan om nedskräpning och skadegörelse hör också ihop med denna fråga

Många spontana kommentarer handlar om ungdomar och gäng som hänger i centrum samtidigt som många av de boende tycker att ungdomsgäng som bråkar och stör är ett stort problem.

Ungdomsgäng är en mycket stor källa till otrygghet i Frölunda och Tynnered. Hur ostört kan dessa grupper ställa till problem för sina grannar och medmänniskor? Dessa problem är ett stort misslyckande i ett välfärdssamhälle. Detta är i första hand en fråga för stat och kommun. Det handlar om bättre hjälp och stöd till föräldrar och barn och inte minst till dem som utsätts för brott.

De boende i Frölunda och Tynnered bör informeras om innehållet i kartläggningen samt om framtida åtgärder och utvärderingar. Kunskap om faktiska förhållanden kan vara ett sätt att minska ”ogrundad” otrygghet och rädsla.

Många av de boende i Frölunda och Tynnered saknar också polisiär närvaro. Hälften önskar fler poliser. Detta skall ses både positivt och negativt ur polisens

synvinkel. Dels visar det att många har förtroende för polisen, dels är det en missnöjesyttring och visar på en djup klyfta mellan medborgare och polisen/staten i denna fråga. Hur ser polisen på detta?

# Sammanfattning

---

Administrativt delas Göteborg in i stadsområden, mellanområden, primärområden och basområden. Undersökningsområdet Frölunda och Tynnered ligger i stadsområde Sydväst och omfattas av mellanområdena 55 (Centrala Tynnered) och 56 (Frölunda Torg-Tofta).

I Frölunda och Tynnered bodde sammanlagt 27 627 personer den 31/12 2022. 51 procent av dem var kvinnor, 49 procent män. Den största åldersgruppen var 18-44-åringarna.

Det polisanmälades totalt 3 781 brott i Frölunda och Tynnered under 2022. Den dominerande brottstypen i Frölunda och Tynnered var stölder, bedrägerier och skadegörelsebrott av olika slag. Dessa var bland annat fördelade på 90 cykeltillgrepp, 14 inbrott i bostad, 124 inbrott i källare/vind, 77 stölder ur eller från motordrivna fordon, 237 stölder/snatterier i butik/varuhus, 481 bedrägerier samt 373 skadegörelsebrott. Det anmälades vidare 279 misshandelsfall i området.

Brottsligheten i Frölunda och Tynnered ökade mellan 2019 och 2021, från 3 486 polisanmälda brott 2019 till 4 317 år 2021 för att därefter minska till 3 781 anmälda brott mellan 2021 och 2022.

Det anmälades färre brott i Frölunda och Tynnered under 2022 jämfört med hela Göteborgs Stad i förhållande till folkmängden. I Frölunda och Tynnered anmälades 137 brott per 1000 invånare jämfört med 159 i hela staden. Motsvarande siffra i Sverige var 138.

Av de 596 misshandelsfall, olaga hot och ofredanden som anmälades i Frölunda och Tynnered 2022 var 228 begångna mot en kvinna som var bekant/hade en relation med gärningsmannen, 60 var begångna mot en obekant kvinna, 139 var riktade mot ett barn under 18 år och totalt 159 var riktade mot män. Utöver detta anmälades fyra fall av grov kvinnofridskränkning, det vill säga ofta upprepad och långvarig våldsbrottslighet mot enskilda kvinnor.

I enkätundersökningen uppgav 18 procent att de drabbats av ett eller flera brott under det senaste året. Av samtliga svars personer uppgav två procent att de hade drabbats av våldsbrott. Sex procent hade drabbats av stöldbrott. Två procent hade utsatts för skadegörelse och två procent hade drabbats av ett annat brott.

Av de som deltog i enkäten uppgav sju procent att de blivit utsatta för brott i Frölunda och tre procent i Tynnered de senaste tolv månaderna. En procent uppgav att de utsatts för brott på annan plats i Göteborg. Ingen hade drabbats av brott utanför Göteborg.

Av dem som drabbats av brott det senaste året uppgav 47 procent att de inte anmälde brottet/brotten till polisen. Av de övriga brottsoffren uppgav 40 procent, att de polisanmält alla brott de drabbats av och 13 procent att de polisanmält vissa brott.

Hela 81 procent av invånarna ser brottsligheten i Frölunda och Tynnered som ett problem. 56 procent anser att problemet är stort. Endast åtta procent anser att brottsligheten i Frölunda och Tynnered inte är något problem.

43 procent av respondenterna känner sig otrygga om de går ut ensamma sent en kväll i sitt bostadsområde, 28 procent går inte ut alls och 29 procent känner sig trygga under dessa förhållanden. Av de 28 procent som i stort sett inte går ut ensamma sent på kvällarna uppger 60 procent att detta beror på rädsla att utsättas för brott.

20 procent av respondenterna uppger att de mycket ofta eller ganska ofta är oroliga för att utsättas för våldsbrott i Frölunda och Tynnered. 47 procent av de svarande oroar sig aldrig eller nästan aldrig för att utsättas för något sådant brott.

När det gäller oro för att drabbas av stöldbrott uppger fler, 29 procent av de svarande, att de ofta eller ganska ofta oroar sig för denna brottslighet. 40 procent av de svarande oroar sig aldrig eller nästan aldrig för att utsättas för stöldbrott.

27 procent av respondenterna oroar sig mycket ofta eller ganska ofta för att drabbas av skadegörelse. 42 procent av de svarande gör det aldrig eller nästan aldrig.

Nedskräpning uppfattas som det största problemet i Frölunda och Tynnered. Av samtliga 609 personer som deltog i enkäten uppger över hälften att denna företeelse är ett stort problem.

Vidare anser 46 procent att ungdomsgäng som bråkar och stör är ett stort problem, 42 procent tycker att buskörning med moped eller motorcykel är det. 39 procent anser att handel med narkotika är ett stort problem. Även inbrott i bostäder, källare eller vindar och skadegörelse uppfattas som ett stort problem av nära 40 procent av de boende.

Av de 609 respondenter som besvarade frågan uppger 317, 52 procent, att de ibland känner sig otrygga av att vistas på vissa platser i sin stadsdel.

De otryggaste offentliga miljöerna i Frölunda och Tynnered är gångtunnlarna. Av de 609 som besvarat enkäten angav 55 procent dessa. Därefter följer gångvägarna mellan Tynnered och Frölunda Torg (51 procent), spårvagnshållplatsen Frölunda Torg (47 procent), gångvägarna i området (43 procent) och Frölunda Torg (35 procent). Övriga platser anges som otrygga av 25 procent eller färre.

När det gäller de platser i närmiljön där vissa av de boende i Frölunda och Tynnered ibland kan känna sig rädda utmärker sig källaren som en plats där de kan känna sig oroliga (24 procent anger denna). Övriga platser anges av 17 procent eller färre.

De åtgärder som flest respondenter vill ha i sitt bostadsområde för att öka tryggheten och säkerheten är snabba reaktioner mot ungdomsbrottslingar. Av alla 609 som besvarat enkäten uppger 64 procent att de vill ha dessa. Därefter kommer fler poliser (59 procent), hårdare straff för brottslingar (59 procent), fler fritidsaktiviteter för barn och ungdomar (58 procent), mer kamerabevakning (56 procent), fler väktare eller ordningsvakter (52 procent), bättre stöd och hjälp till

brottsoffer (46 procent), bättre belysning utomhus (43 procent), ökad satsning på skolan (42 procent) och åtgärder för att minska arbetslösheten (42 procent).

16 procent av Frölunda och Tynnereds vuxna befolkning uppger med andra ord att de har planer från området och att brottslighet och otrygghet är orsaken till detta.

Av de 602 personer som besvarade frågan uppgav 26 procent att deras personliga känsla av trygghet har minskat de senaste åren och 12 procent att den hade ökat. Nästan hälften, 44 procent, svarade att den var i stort oförändrad och 18 procent att de inte hade någon uppfattning.

29 procent av de som besvarade frågan ansåg att brottsligheten i Frölunda och Tynnered har ökat senaste två åren. 24 procent tyckte att den var i stort sett oförändrad. Vidare svarade 13 procent att de upplevde att brottsligheten i Frölunda och Tynnered har minskat. 34 procent uppgav att de inte hade någon uppfattning i frågan.

Närheten till handel/service/Frölunda Torg är det bästa med att bo i området enligt flest svarande. Av samtliga 609 personer som deltog i enkäten uppgav 260 detta.

Brottsligheten är det sämsta med att bo i området enligt flest svarande. Av samtliga 609 personer som deltog i enkäten uppgav 129 detta.

25 procent svarade att de har ”mycket god” kontakt med sina grannar och 50 procent svarade ”ganska god”. 13 procent svarade ”inte särskilt god” medan tolv procent av respondenterna ansåg att de inte hade någon kontakt alls med sina grannar.

Av dem som besvarade enkäten utnyttjade 169 möjligheten att lämna spontana skriftliga kommentarer om trygghet och säkerhet, förslag till utveckling av Frölunda och Tynnered. Många kommentarer handlar om önskemål om fler poliser eller väktare och fler insatser för ungdomar.

# Källförteckning

---

## Litteratur

- BRÅ.** (1993): *Konsten att läsa statistik om brott och brottslingar*. Stockholm: Fritzes.
- Dolmén, L.** (1994): Sammanfattande översikt I. J. Ahlberg (Red.). *Brottsutvecklingen 1992 och 1993* (s. 13–22). BRÅ rapport 1994:3. Stockholm: Fritzes.
- SCB** (1991): *Offer för våld och egendomsbrott 1978-1989*. Levnadsförhållanden. Rapport 66. SCB. Stockholm.
- SCB** (1992): *Rättsstatistisk årsbok 1992*.
- SCB** (2001): *Kriminalstatistik 2000*. BRÅ rapport 2001:16. Stockholm: Fritzes.
- Wikström, P-O. H.** (1991): *Sociala problem, brott och trygghet*. BRÅ rapport 1991:5. Stockholm: Allmänna Förlaget.
- Wikström, P-O. H., Torstensson, M. & Dolmén, L.** (1997a): *Lokala problem, brott och trygghet i Gävleborgs län*. PHS rapport 1997:1. Polishögskolan, Forskningsenheten.
- Wikström, P-O. H., Torstensson, M. & Dolmén, L.** (1997b): *Lokala problem, brott och trygghet i Dalarna*. PHS rapport 1997:3. Polishögskolan, Forskningsenheten.
- Wikström, P-O. H., Torstensson, M. & Dolmén, L.** (1997c): *Lokala problem, brott och trygghet i Stockholms län*. PHS rapport 1997:4. Polishögskolan, Forskningsenheten.

## Övriga källor

Statistikdatabas Göteborgs Stad.

[www.scb.se](http://www.scb.se) 2023-04-29

Rationell anmälansrutin (RAR). Polismyndigheten i Västra Götaland.

# Bilaga

---

## Synpunkter från de boende i Frölunda och Tynnered

### Öppen fråga om Frölunda och Tynnered

Av dem som besvarade enkäten utnyttjade 169 möjligheten att lämna spontana skriftliga kommentarer om trygghet och säkerhet, förslag till utveckling av Frölunda och Tynnered.

- 21 personer ville ha en högre polisiär närvaro.
- 17 personer ville ha fler åtgärder för ungdomar.
- 15 personer ville ha utökad kamerabevakning i området.
- 13 personer ville se mer nybyggnation eller mer upprustningar av hus och platser.
- Elva personer hade synpunkter på bristfällig belysning utomhus.
- Tio personer uttryckte att de trivdes eller känner sig trygga i området.
- Åtta personer ville ha bättre integration.
- Lika många tyckte att ungdomsgäng gjorde att de själva eller andra kände sig otrygga.

Synpunkter om övriga företeelser framfördes av sju personer eller färre.

Nedan återges samtliga 169 nedtecknade kommentarer. De svarandes kön och åldersgrupp anges. Kommentarererna är uppdelade områdesvis och återges ordagrant. För att ingen enskild skall kunna identifieras har i vissa fall uppgifter i kommentaren ersatts med "X" eller helt tagits bort.

### Tynnered

Man	18-25 år	Tycker att det byggs för mycket hyres och bostäder i området. Blir för tätt. Istället kan man bygga utåt. Välen Park?
Kvinna	65 år och äldre	Säkerhetspatrullering från 18.00 till morgonen rutinmässigt på/utanför Frölunda torg och områdena. Mer kamerabevakning på/ovanpå trapporna i frölunda hållplats. Förbjuda ungdomssamlingar i frölunda området på kvällar. Etablera ett poliskontor i form av permanent och tillgängligt i området utanför bussterminalen på frölunda torg som jobbar dygnet runt.

- Kvinna 45-64 år Området har stor potential. Viktigt att jobba för trygghet, ordning och reda och blanda hyreslägenheter med radhus, hus och bostadsrätter. Lägg resurser på polis, väktare men också på att hålla rent, snyggt och skapa öppna/inbjudande platser för folk att umgås på.
- Kvinna 25-44 år Mer poliser till fots / cykel eller liknande som åker runt på mindre vägar i Tynnered/ Frölunda
- Kvinna 45-64 år Jag tror att belysning skulle hjälpa mkt. Ett upplyst område känns åtminstone säkrare. Det är framförallt på spårvagnen mot Frölunda torg och vid hållplatserna och torget som känns obehagligt, stökigt. Ungdomsgång som hänger och känns hotfulla. På torgets parkering vid bussarna i anslutning till spårvagn. Vill aldrig att sonen tar vagnen när det är mörkt. Fler vakter och poliser och ev kameror i anslutning, upplyst område.
- Kvinna 45-64 år Tynnered är ett fantastiskt område att bo och leva i! Dessvärre dras ryktet ned av förekomst av kriminella gäng i området.  
Ett enkelt sätt att öka tryggheten för boende i området är att bokstavigt belysa vissa vägar, gator och torg, ty brottslingar skyr ljuset. Det mest akuta i dagsläge enligt min uppfattning är att restaurera upp spårvagnshållplatsen vid Frölunda Torg - den är helt vedervärdig och t o m en plats där jag känner mig obekvämt! Trappan upp mot Frölunda kulturhus med alla blommor är fantastisk och är verkligen en stort lyft!! Motsatt sida - där spårvagnarna går mot stan är vedervärdig, dessvärre så förslag - bygg om, skipa utrymmen under trapporna (där narkotikaförsäljning sker), LYS UPP!!!, och måla om - gör det helt enkelt till en behaglig plats att vistas på!!  
Vidare - Möjligheternas plats, strax ovanför trappor i anslutning till ovan nämnd hållplats - är helt vedervärdig!  
Namnet får en att skratta, då platsen är så deprimerande den bara kan bli, och fungerar idag enkom som en plats för narkotika affärer, dessvärre. HIT går ingen boende i området om det kan undvikas! Det är ett faktum, dessvärre.
- Bygg om, plantera blommor, bygg bänkar - omvandla den till en MÖJLIGHETERNAS PLATS! För boende i området att träffas på, umgås tillsammans och kunna känna trygghet. Gör något bra av denna plats!!!!
- Man 45-64 år Trygghetsvårdarna är en MYCKET uppskattat verksamhet, men de borde gå senare på kvällarna/nätterna med. Man känner sig lite tryggare med att man ser dem, men jag går fortfarande helst inte ut senare än 21-22 om jag inte ska till/från jobbet.



- Man 25-44 år Jag tänkte stora problem i Frölunda. Många unga killar står och säljer knark nära seven eleven på Frölunda torg. Jag kan hjälpa att utveckla området. Jag bor i Frölunda ungefär 10 år och jag känner många kriminella personer. Jag vet var dom står och säljer droger. Jag vill jobba också trygghet verdar.
- Man 25-44 år hoppet för ungdomarna bör ses över, deras leverne är otruggt dvs att dom inte vet hur dom ska finna arbete och om arbete finns för dom om dom har mellan till låga skolbetyg, det finns ingen riktig information eller pålitlig källa för dom som berättar vad som finns och vad som krävs realistiskt för dom att få dom jobben så att dom inte behöver oroa sig för sin framtid.
- generellt tror jag oviss framtid skapar kriminella, de och girighet hos vissa fattiga, de och den mentala bilden kringliggande övriga sverige som nyttjar produkter som kriminella luckrar upp möjlighetheter för att hitta t.ex droger, billigare varor etc.
- dom våldsamma elementen vi ser tror jag är bara en fortsatt utveckling av det som redan existerar och jag tror det är mer eller mindre omöjligt att helt förnta kriminalitet, men kan man minska den så kanske den tappar tillräckligt med kraft och utbreddhet att få tillgång till farligare vapen att se över sin verksamhet med, och mer eller mindre viljan att begå värre brott.
- och det gör man bäst i att ge säkrare och mer bekvämare alternativ till brottslighet speciellt hos yngre.  
om det finns möjlighet så kanske arbete efter skoltimmar hade vart en lösning.
- "möjligheten gör tjuven" i och med det så tror ja att ger man dom bättre möjligheter till annat så försvinner viljan att ens kolla åt det hållet angående dom möjligheteterna i stora lag.
- Kvinna 45-64 år För att kunna motverka brottsligheten behöver man först förstå vad som sker i området i detalj och på vilket sätt. Vi som bor i området vet att slå upp fritidsgårdar höger och vänster knappast är lösningen. De som begår kriminella handlingar i området är redan inne i sin bana, en fritidsgård kan möjligtvis motverka att någon enstaka dras in i gängen men brottsligheten kommer förbli densamma med tanke på de som redan är involverade. Min tanke är främst att öka polisnärvaron i området, det funkar knappast att man ser 10 polisbilar bara när det händer ett våldsbrott men dagen efter ser man inte till en enda patrull. Dessutom måste polisnärvaron utvecklas i form av mc poliser som kan ta sig in mellan gårdar där gärningsmännen håller sig. Att komma de

		närmare genom mc poliser är det mest effektiva sättet att få de att känna sig otrygga med att begå en våldshandling då polisen även finns i samma form av fordon de använder, bland annat mopeder. Våldsbrotten som sker kommer blir grövre med tiden och trygghetsvårdar hade säkerligen fungerat för 10 år sedan men den tiden är över nu, samhället är inte det samma tyvärr.
Man	45-64 år	Det pågår narkotikahandel helt öppet runt Frölunda torg.Om man går förbi torget sena kvällar så får man förslag om att handla narkotika.Jag tycker att så fort poliser dyker upp så syns dom och de försvinner. Det behövs civila poliser.Om min fru kommer hem sena kvällar så går jag till torget för att möta henne.Jag är mest orolig för att dras in i nån konflikt och våld.Jag är rädd för att i självförsvar skad någon och jag är alltid beredd på det.Jag vet att det går inte att lita på polisen och jag vet rätten att förvara mig på vilken kostnad som helst.Om min familj blir drabbad så gör jag vad som helst för att försvara och skydda dom.
Kvinna	65 år och äldre	Blandning av svenskar och invandrare kan hjälpa människor att lära från varandra.Ordnig och regler kan hjälpa mycket.
Man	25-44 år	We can create jobs & opportunities for poorer people, but it's enough that there is a single criminal to destroy the feeling of safety in the area. All criminals should be found, caught and judged properly. And if someone returns to crime after being caught first time, then punishments should be much harsher.
Kvinna	45-64 år	Upplever inte att brottsligheten är ett stort problem just där jag bor, men det är ett stort problem för VF i stort. Det vore bra med utgångsförbud för ungdomar under 18 på kvällarna (i alla fall fredags och lördagskvällar). Men det kan väl inte Gbg:s stad genomdriva.
Man	65 år och äldre	Otryggheten beror till största delen på gäng-kriminella och den importerade brottsligheten. För 20 år sedan vädjade jag till bostadsbolaget att inte ta hit fler problem-hyresgäster. De gjorde precis det. Resultatet ser vi nu. Polisen monterar upp övervakningskameror. Vilen trygghet behöver kameror?
Man	25-44 år	Nya byggnader kan göra mycket för att snygga till ett område, som tex Briljantgatan 50b/c. Men för att minska segregationen så måste man riva och börja om på nytt, som tex Opaltorget.
Kvinna	25-44 år	Mera fritidsgårdar,poliser,lekplatser.Kameror för kontroll.
Kvinna	65 år och äldre	Mer parkeringsplatser i bostadsområdena.
Ej svar	45-64 år	Kameraövervakning på gårdarna och parkeringarna.Mer patrullerande polis.TYVÄRR så är nattvandrarerna ingen

- trygghet då dom är lika utsatta som oss andra trots deras uppoffringar. Man skall inte känna sig rädd att gå ut så fort det blir mörkt och känna att barnen är i fara så fort dom är något sena. Just nu har jag bevittnat på min gård 2 brott med blodbad, där knivar och pistoler har förekommit.
- Kvinna 25-44 år Jag önskar att alla kunde komma överens och det värsta jag vet är tjuvar.Om någon har köpt sin cykel borde inge stjäla den!De borde hellre gå!
- Kvinna 45-64 år Jag ser att det byggs mycket nytt här vilket är bra. Tydligen ska en ny park skapas. Området ser ut att gå igenom flera förändringar vilket är spännande. Den tid jag har bott här har varit genomgående positiv.
- Kvinna 45-64 år Jag hoppas på att de rödklädda värdarna får finnas kvar och att sommaraktiviteterna för barn och unga kan utökas till hela året. Jag tror att området skulle se bättre ut om värden bytte ut alla trasiga persiennerna i lägenheternas fönster. Det ser så slummigt ut när man tittar på fasaderna. Det är en enkel sak som skulle lyfta områdets utseende. Man ska inte underskatta utseendet på hus och gårdar.
- Kvinna 25-44 år I feel safe when I see the security guards while making rounds. It will be helpful if we can reach immediately the security guards in case of emergency for example like some phone numbers or any apps for immediate help.
- Kvinna 25-44 år Good experience.
- Man 45-64 år För två år sedan så blev två personer mördade i våra gård framför min son och fru jag känner inte att detta är ett säkert ställe efter det så har jag inte gillat detta område efter det så har jag alltid varit oroligt över att nåt ska hända jag känner mig inte säker och är rädd för att låta mina barn att gå ut.
- Man 65 år och äldre Fotbolls planer-populär sådan försvann till förskola. Stimulera klubba som V.F med att BREDDA fotbolls skolor. Basket planer,kort sagt vettig sysselsättning. Hit kan man skicka deg istället för Islamistiska samfund!! Men totalt sett så har det blivit bättre!
- Kvinna 45-64 år Fler poliser som burar in brottslingar och fler poliser som kollar narkotikabrott
- Kvinna 65 år och äldre Det finns ett problem och det är att många har hyreskontrakt men dom bor ej på platsen utan hyr ut i andra hand.Där bör man undersöka vem bor där.Det är inte bara svenskar utan även andra nationella som tex Danskar,finland,spanien + ett blandat antal från andra sydliga länder + rensa bort gamla träd

och buskar.

Kvinna 65 år och äldre Bor i Stena fastigheter och måste säga att dom gjort mycket för att få ner brottsligheten och narkotikahandlingen där vi bor,men rätt nyligen var här skottlossning.

- Kvinna 25-44 år
1. Fortsättningen på fråga 7, utsatt för kidnappningsförsök några gånger men dem misslyckades.
  2. Trygghetsvärden suger K\*\*! Jag ser att dem umgås med mina fiender. Dem gör inte sitt jobb som dem ska utan sitter på marken/bänkarna (gömda) leker med sina mobiler, äter nötter och skräpar ner efter sig. Har även lagt märke till att några utav trygghetsvärden har varit kriminella vilket gör att man har svårt att lita på att dem ska skydda en mot kriminaliteten. Jag har svårt att lita på människor. Har man varit kriminell en gång så kommer man alltid att förbli en oavsett om man har ändrats. Ens smutsiga händer går inte att rengöras när man begår brott. Så enkelt är det!
  3. Det langas otroligt mycket i källaren. Har sprungit in i pågående lagning och fått mina fiender efter mig för varje gång jag vittnar något. Många utav mina grannar är Droghandlare och några få Sexhandlare (droghandel och Sexhandel går hand i hand vilket många inte har ännu inte fattat) och några narkomaner som köper från dessa fiender. Detta verkar Trygghetsvärden missa varje gång dem är här vilket jag har börjat fundera på om dem blundar när det kommer till människohandel.
  4. Polisen har gjort dåligt jobb med att hjälpa mig ut ur detta situation men jag på egen hand har lyckats efter nästan 2 år tagit mig ur och dessa fiender håller sig borta från mig men vi håller ögonen på varandra som jag har lagt märke till. Speciellt min granne som knappt vågar ta sig förbi en utan går runt hela byggnaden för att ta sig hem, bara det visar kriminaliteten hur feiga dem är när dem bråkar med fel person. Jag är inte rädd från dem och det har jag visat dem tydligt. Grannen är den personen som beordrade sina två kumpaner att kidnappa mig.
  6. Det är blandad med kriminella i olika åldrar, olika ursprung även svenskar med svenska rötter.
  7. Eftersom jag är Kvinna så tas man inte på allvar vilket är typiskt män och den systemet som är bara byggd för män och inte för Kvinnor och barn. Man försöker inte kidnappa någon om man inte har något att dölja! Så enkelt är det!

Tack för att ni har valt ut mig för detta enkät där jag kan

skriva ner sanningen hur Frölunda ser ut. Jag har levt här hela mitt liv och har sett hur utvecklingen har gått från trygg till otryggt. Kriminaliteten har ökat otroligt mycket och det måste stoppas!

- Man 65 år och äldre Återvinningsstationerna är ofta väldigt skräpiga och smutsiga. Här tycker jag att det är motiverat med övervakningskameror. Sköter man sig har man ju inget att dölja. Kolliderar inte med den personliga integriteten!
- Kvinna 25-44 år Sätt upp fler övervakningskameror!
- Kvinna 45-64 år Skräpigt runt sopsorteringarna. Det lämnas möbler och annat i blandmaterial som inte kan sorteras. Kanske behöver möjlighet att sortera mer saker här som t ex färg, tekniska prylar, batterier. Ställa ut en container för blandskräp ett par gånger till om året?
- Man 45-64 år Samverka än mer tillsammans med hela civilsamhället, Idrottsföreningar, kyrkor.
- Man 25-44 år poseidon och bostadsbolaget borde skärpa till sig lite. jag förstår att med hyreslägenheter så trycker in folk men ni skapar mer problem med människor som inte sköter sig, lite hårdare måste det bli och fokusera på frölunda torg där allt händer på kvällarna
- Man 25-44 år more infrastructure for schools  
Remove the boplats housing from this area. Many crime related activity happens in those housing areas.
- Kvinna 65 år och äldre Mer poliser, vakter, kameror på Frölunda torg.
- Man 65 år och äldre Jag har förstått att Tynnered klassas som utsatt område, och att gängkriminalitet är ett faktum i området, men av det har jag aldrig märkt något av, trots att jag rör mig i området ganska mycket.
- Kvinna 65 år och äldre Vi har nästan inga svenskar i området där jag bor. Barnen busar och skräpar ner utan tillsägelse av föräldrar. I vår uppgång bor endast 1 svensk familj. Utgången till parkeringen är felbyggd. Mycket svårt att ta sig ut. Mycket halt och svårt på vintern.
- Man 65 år och äldre Kameraövervakning vid Opaltorget vore önskvärt. Samt även vid spårvagnshållplatser. Även belysningar som vid Kastanje allén t.ex.
- Kvinna 45-64 år Jag är inte orolig eller rädd på dagtid utan det är när mörket kommer och jag är ute.

Man	25-44 år	I would appreciate more police patrols in this area, thank you!
Kvinna	65 år och äldre	(Croatiska) 1.Na sportskom dijelu-kafeterija. 2.kastev aleja-vi se klupa za sjediti vani. 3.Prodavnica cvijeca. 4.ovdje živim,dugo,ugodno,mnogo je bolje,nego ranije ali žalim jseljavaju se doma?i.
Kvinna	65 år och äldre	Vill ha grönområden kvar,kanske lite fler viloplatser att sitta.Att gator,vägar,trottoarer underhålls mycket bättre än det görs nu.
Man	65 år och äldre	Ta Gårdsten som ett gott exempel. Håll ut för samhällsförändring om 10-20 år.
Man	25-44 år	Rusta upp och bygg ut här i Tynnered. Flera kaféer, restauranger, affärer med mera. Flera mötesplatser och mysiga ställen tror jag hade gjort Tynnered mer attraktivt och öka möjligheten för att människor kan mötas och umgås. Detta tror jag hade ökat säkerheten och klimatet här i Tynnered till det positiva.
Kvinna	45-64 år	Man skall inte öka antalet poliser och inte heller annat trams, minska invandringen och det skall ställas höga krav när man kommer hit, har man riktiga krav och riktig integrering som fungerar så skulle det vara bra. Tyvärr har vi många som kommer till Sverige varken lust till integrering eller lust att lära sig språket, sådana personer skall skickas hem t.ex. Att säga att alla dessa brott som pågår överallt inte har med invandringen att göra, är ungefär som att påstå att fiskar bara kan simma i trälim.
Kvinna	25-44 år	Jag ÄLSKAR Frölunda/Tynnered, hoppas innerligt på insatser som hjälper ungdomarna som växer upp här göra rätt val och att rätt val är tillgängliga för dem. Skulle gärna se fler aktiviteter som enar stadsdelarna, då jag upplever att vi ibland tippas på tå runt varandra.Dagsfester,eventemang,vad som för att folk ska komma ut ur sina lägenheter och umgås.
Kvinna	65 år och äldre	Gängkriminaliteten måste brytas? och deras hänsynslösa förmåga att locka unga in i deras affärer. De är totalt respektlösa inför andra människors värde.. så är det bara!!
Kvinna	65 år och äldre	Går sällan ut kvällstid pga ålder (80+). Aktiviteter är i regel på dagtid. Mer information,annonsering om aktiviteter,lokaler,föreningar för främst äldre.
Kvinna	45-64 år	FRÅGA 20: Något annat - Skottlossning FRÅGA 21b: Annan plats - Nyligen skottlossning vid Grevegården, 10 min innan hade jag åkt förbi där. Otryggt i området runt bussarna vid Frölunda torg. Ungdomar hänger där.

FRÅGA 22b: Bättre städning vid hållplatsen Smaragdsgatan, många fimpar ligger slängda i mellan galler och stenar på grund av att askkoppar togs bort med tanke på "rökförbud" men människor respekterar inte det utan det är massor av fimpar slängda.

Bättre städning - vid spårvagnarna Frölunda torg, sopning och högtryckstvätt regelbundet är önskvärt, det gjordes förut men nu är det riktigt smutsigt alltid.

FRÅGA 22b: Annat - VIKTIGT-VIKTIGT

Hela Sveriges samhällskultur behöver ses över, samhällsledningen ger DUBBLA BUDSKAP:

Målet är att medborgarna ska må bra, vara skötsamma och visa Respekt och vara rädda om varandra

MEN på TV, Film och Reklam visas "som underhållning"

Våld, droger, spel, fritt sex (ex Naked attraction UK och Sverige)

människoförakt mm. Vi behöver göra en helomvändning och ha Censur - det gäller även musiktexter som tillåts.

Hela Sveriges grund behöver återgå till de gamla gedigna värderingarna baserade på Lagen som har 10 Guds bud som grund.

Den riktiga inriktningen på Empati och Kärlek.

Annars finns det ingen återvändo eller hopp.

- |        |                 |  |
|--------|-----------------|--|
| Man    | 65 år och äldre | Det viktigaste är kameraövervakning men sådan torde vara ogörlig eftersom den är personalkränkande.  |
| Man    | 45-64 år        | Det har fått god effekt när man bygger bort gångtunnlar och prioriterar gångtrafik/cykeltrafik framför biltrafik. Gärna bort med fler av tunnelarna. (där det går). Hålla nere växtlighet vid gångbanor (ibland alldeles för dålig sikt vilket skapar otrygghet)   |
| Kvinna | 65 år och äldre | xxx  |
| Kvinna | 25-44 år        | Vi som bor i Tynnered behöver ha extra lampor i området som lyser bra på mörka vägar.  |
| Kvinna | 65 år och äldre | Upplärning av folk angående sopsortering, de vet ju inte skillnad på t ex plast och kartong. Trappuppgångar ska man inte tömma fickorna på godispapper och kvitton och att de skall lära sina barn. Verkar inte som föräldrar fostrar sina barn alls. Föräldrars ansvar verkar var helt utrotat.                           |
| Kvinna | 45-64 år        | Skulle vilja ha en hundrastgård här nere vid Opaltorget. Det har ju tagits bort en fullt fungerande hundrastgård men enligt kommunen som jag varit i kontakt med flertalet gånger svarar bara att några planer på att återställa någon hundrastgård finns inte, tycker det är dåligt då det byggs en ny park och här finns |

- många hundar i området. Uruselt tycker jag.
- Kvinna 18-25 år Mina svar angående otrygghet gäller främst när det är mörkt, kvällar och nätter
- Man 65 år och äldre Jobba tillsammans med födelsedagar, jul och midsommar och andra högtidsdagar. Med olika religioner blandade tillsammans ledda av tex trygghetsvärdar.
- Man 65 år och äldre Jag vill ha mer poliser på området.
- Kvinna 45-64 år Först en eloge till de fantastiska Trygghetsvärdar som frekvent rör sig i området - BRAVO!! MER SÅDANT ÖVERALLT!! Skapar verkligen trygghet för alla!! Jag saknar dock STOR TYDLIG SYNLIG information på olika sätt i bostadsområdet om just Trygghetsvärdar, även det kan avskräcka den/de som eventuellt tänkt att begå något olagligt i stadsdelen... Jag menar att även om jag personligen känner mig trygg så är ALL brottslighet ett stort problem - det vore bra med återkommande/halvårsvisa "stormöten" i stadsdelen där man kan få inkomma med frågor/idéer/förslag på förbättringsområden i stadsdelen. Kanske skulle man skapa "Förbättringsgruppen" på mer lokal nivå i de olika bostadsområdena där boende själva får ingå i dessa grupper, de som vill /kan och som känner ett genuint engagemang?! På så vis tar man ner både ansvar och kreativitet till den nivån där det faktiskt berör och påverkar på riktigt. Jag är en sann vän av uttrycket "It takes a whole village to raise a child..." Jag tror verkligen på tanken att inkludera människor/boende i mycket större utsträckning i alla möjliga frågor och sammanhang. På så vis lägger man naturligt ut ett positivt ansvar på den enskilda individen och med ökat ansvar följer förhoppningsvis mer kreativitet, förståelse för och omsorg kring varandra! En bra grej att komma samman på är allmänna städ/röjdagar, möjlighet till deltagande av allmänna firande av storhelger, allmänna "gårdsfester", etc... Tack för ordet!
- Kvinna 45-64 år Få bort killarna som säljer droger som går omkring med sina "handväskor". Eftersom jag har hund känner jag mig inte särskilt orolig, men det är ändå inte trevligt med "såna" killar.
- Kvinna 65 år och äldre Eftersom Tynnered är klassat som ett riskområde måste det ju pågå brottslighet här. Men då vi inte längre märker av det kan jag bara svara som jag gjort. Det är ju min personliga reflektion men självklart vill jag att insatser görs för att motverka brottslighet om/när det är aktuellt.
- Kvinna 25-44 år Det finns många råttor samt möss på gårdarna. Om ni vill förbättra något så kan ni ta bort dom.



- Kvinna 25-44 år Borde öppna en ungdomsgård när yngre och äldre barn kan samlas med en förhoppning om att hålla dem borta från kriminaliteten och öka deras chanser till ett framgångsrikt liv. Fler lekplatser där barnen kan vara och leka istället för att de ska vara inne i butikerna och leka med sina kompisar för att de inte har någon annanstans att ta vägen. Mer informationen i skolorna om vad tex polisen i Sverige finns till för och hur de kan hjälpa barnen. Tror att många barn och ungdomar som kommer från andra länder ser polisen som en "fiende" och en makt som inte går att lite på eftersom att i många länder är polisen korrupt och kanske inte kommer stå på din sida vilket det inte är i Sverige. Behöver kanske också gå ut med mer information om tex BRIS mm och att barn och ungdomar alltid kan vända sig dit speciellt i dagens samhälle som sätter mycket press på barn och ungdomar men även vuxna och där den psykiska ohälsan tyvärr har fått en större ökning i vårt samhälle. Det behöver finnas fler vuxna runt barnen i dag för att kunna öka vår närvaro med barnen och därmed öka tilliten mellan barn/ungdomar och oss vuxna för att kunna ge dem stöd och förhoppningsvis kunna ge dem vägledning till att kunna göra bra eller bättre val i sina egna liv men också att de får möjlighet att känna tillit till en vuxen som de kan anförtro sig till och på så sätt kunna få hjälp med val som de står inför.
- Man 18-25 år Alla barn är samhällets framtid.Genom att satsa på dom(barn) och minska arbetslösheten,förbättras säkerheten i samhället.En annan viktig punkt är kultur och föräldrar.Utländska familjer behövs känna mer om samhället och hur det fungerar.
- Kvinna 65 år och äldre Trivs bra i Frölunda har bott på Opalgatan sedan 1969 alltså 53 år och vi är 3 generationer som bor här.Familjebostäder gör ett bra arbete.
- Man 65 år och äldre Ta hand om ungdomarna, sysselsätta dem innan dem blir kriminella och små gangsters.
- Kvinna 25-44 år Ha mera övervakningskameror och flera barns aktiviteter
- Kvinna 25-44 år Everything seems very good here in my area from last few years. As I said i only have fear from one of my unkind neighbour. It happened last year when the neighbour's daughter and her friend age 15 and 16 beaten me for no reason and everytime they see me outside they try to attack me and mentally abuse me. I complain to police more than 4 times but it's doesn't make any different. I try to move from my apartment because of them and still trying to find another apartment out of this area at least. Otherwise all my neighbour are super kind. Thank you!

Kvinna 45-64 år	Det blir för stora vatten pölar (swimming pool) när det regnar. (Förstör skor och kläder)Brunnarna sväljer inte vattnet.
Man 65 år och äldre	Bor ensam i 22år.
Kvinna 25-44 år	Preciserar mitt svar ang att känna otrygghet vid Frölunda torg och gångvägar i mitt område, detta gäller endast kvällstid när det är mörkt.
Man 45-64 år	Jag tycker att vi betalar för hög hyra. Det är ett stort problem för oss, för vi har inte så bra ekonomi. Har ni möjlighet att prata med hyresvärden, Tack!
Kvinna 65 år och äldre	Har ju bara bott här i knappt 2 månader så har lite svårt att uttala mig! Men har hamnat i mitt tycke i ett väldigt bra område och stortrivs.
Kvinna 25-44 år	Gräva ner Västerleden och skapa tryggare gång- och cykelvägar (bygga bort gångtunnlar) mellan Frölunda torg och bostadsområdena. Ökad rasism i området skapar otrygghet, borde tas upp som en punkt i enkätundersökningen.
Man 25-44 år	Få ner buskörandet på Västerleden på kvällarna. På helger låter det som en racingbana. de kör alldelles för fort och riskerar andras liv! Nästintill varje helg!
Kvinna 25-44 år	Fartgupp/fartsänkande åtgärder för mopeder och cyklar på gångvägar.
Kvinna 25-44 år	Ett tag var det fler poliser i rörelse vid Smycketorget då många ungdomar hängde där. Det känns som att det fungerade bra och är kanske en av de saker som behövs på utsatta platser.
	Att också ha ställen där ungdomar kan hänga och umgås men också att skola och socialen uppmärksammar i tidigt skede. Vi ser många yngre ungdomar som är ute sent och hänger runt i området. Själva skulle vi vid den tiden på kvällen inte släppa ut våra egna barn.
	Det behövs nog fler vuxna /unga vuxna som bryr sig. Upplever också att många fritidsaktiviteter är ganska dyra vilket gör att alla inte har råd. Men om ungdomar får möjligheten att tex gå i en idrott/sport och träffa andra barn från andra områden skulle nog påverka och verka positivt.
	Så om man kunde sänka priserna på aktiviteter tror jag det skulle vara bra för många. Hur man ska lösa det har jag inget svar på men tror man skulle kunna fånga upp en hel del genom sporten.

- Kvinna 45-64 år Där jag bor har polisen ökat på sin störning med att åka bil oftare men ändå ser jag nästan dagligen ren öppen försäljning av Droger. Förstår att polisen gör så gott de kan men det behövs mer! just nu är det flertalet brottsundomar som försöker få in unga människor till "fel" sida. man är rädd som förälder att ens släppa ut sina barn för att leka! Det är helt sjukt
- Kvinna 45-64 år Det hade varit jättebra om barn mellan 11-15 år gamla hade jobb under höstlovet,jullov och sportlov.De skulle vara väldigt stolta över sig själva,tjäna egna pengar istället för att umgås med andra som håller på med missbruk. Jag märker på min 15 åriga dotter som har sparat pengarna som hon fick av mig.Hon kommer till mig flera gånger om dagen och säger till mig, kolla mamma vad jag har varit duktig när jag har sparat.Det hade kunnat vara bra om ungdomarna lärt sig hur det är att tjäna pengar och sätta värde på pengar.
- Kvinna 45-64 år 21B, på gång/cykelväg mellan Björkhöjdsgatan ner mot Frejaskolan.
- Kvinna 45-64 år Trygghet-säkerhet är för mig att ha ett boende och ha förutsättning genom en trygg ekonomi som ger möjlighet att delta i aktiviteter.För ungdomarna är det viktigt att få möjlighet att kunna utvecklas, få framtidstro och bli lyssnade på. Så familjen måste få de förutsättningar som behövs.I min värld anser jag att många föräldrar abdikerat och tycker att någon annan ska sköta allt.
- Frölunda
- Kvinna 25-44 år Trygghetsvårdarna i Frölunda kan inte stå emot gängbrotten. Dels därför att de inte har mycket befogenheter och därför väljer de att titta bort när något sker. Vi behöver fler vakter/poliser/kameror (personer som har befogenheter). Tycker det är taskigt mot trygghetsvårdarna att de får jobba i en stadsdel där det dagligen händer något och där de personligen riskerar att drabbas av brott om de går emellan.
- Kvinna 65 år och äldre Mer bevakning av p-garage vid Hemköp kvällar.
- Kvinna 65 år och äldre Jag skulle gärna se mer belysning mellan busstationen Seven Eleven och till min uppgång på Lilla Marconigatan där är så mörkt att jag inte vågar vara ute efter  
Man stängt affärerna på torget.
- Kvinna 65 år och äldre Vet inte vad trygghetsvärd har för uppgifter. Gångväg mellan positivgatans hållplats till norra Dragspelsgatan är väldig otrygg på grund av dålig belysning och växtlighet. Många

som har (tagg) att komma in i trapphuset och sedan till utrymmen.

- Man 25-44 år Uthyrare bör kunna kräva brottsregister på hyressökande innan de får flytta in i området och vräk/kasta ut de som sysslar med grov kriminalitet.  
Många föräldrar gnyr och gnäller att det är samhällets/alla andras fel att deras ungar blir kriminella och vägrar ta ansvar för sin egna dåliga förmåga att uppfostra sina barn. Gör som de gör i England, skicka idioterna till Kenya; fast skicka dem oavsett deras etniska, religiösa bakgrund, skit samma om de är svenska medborgare, skicka ner dem bara. Nord Korea skulle säkert uppskatta att få lite extra arbetskraft om Kenya inte vill ta emot dem.
- Kvinna 65 år och äldre Trivs väldigt bra.
- Man 25-44 år Sänkt maxhastighet på Dragspelsgatanorna till 30km/h.  
Gemensamma skräpplockar dagar i bostadsområdena. Anställ tiggare att plocka skräp.
- Kvinna 45-64 år Spinettens lekplats får gärna utvecklas genom att ta bort all skog och buskar (min 11-åriga dotter blev våldtagen i buskage ansluten till denna lekplats och INGEN såg nåt!) Förslag: Gärna skate-park,likt Bergskristallsparken samt kameraövervakning på "torg-gäng" gärna dras hit då vi saknar kameror och all skog döljer hemskheter/kriminalitet,drogförsäljning.
- Man 25-44 år Slå till hårt mot kriminaliteten och rusta upp området.
- Kvinna 45-64 år Jag är nöjd med förtätningen runtomkring Frölunda/Tynnered,runt Opaltorget och planerat runt Frölunda torg.Bra att otrygga platser byggs bort.
- Kvinna 45-64 år Jag är mest missnöjd med skötsel av fastigheten och området,samt hur ottryggheten har ökat i området.
- Kvinna 65 år och äldre Jag har varit brevbärare i många år,jag har aldrig behövt någon hjälp.Men det är väl på senare år det har blivit stökigare,det var aldrig så förut vi var räddare om varandra.
- Kvinna 25-44 år I dagsläget känns det otänkbart att gå från spårvagnen (Frölunda torg) till Dragspelsgatorna sent kvällar - öka tryggheten här tack.
- Kvinna 65 år och äldre Har träffat på trygghetsvärdar,bra att prata med.Bra att dom får betalt.
- Man 65 år och äldre Förstår inte varför ni slår ihop Frölunda och Tynnered det är två olika orter/område med olika villkor och upplevelser. - Vi

skulle känna oss tryggare med en polisstation i Frölunda.Händer det något tar det lång tid för poliser att åka från Mölndal! Oacceptabelt! -Om vi åker från Göteborg på kvällen går vi alltid av spårvagnen vid Positivgatan.Det känns tryggare än att gå av vid Frölunda torg.

Man	25-44 år	En särskild plats där otryggheten är ganska stor för min del är vägen mellan Positivgatans hållplats och Norra Dragspelsgatan. Det vill säga vid den gamla Panncentralen. Är övertygad om att något roligt skulle kunna göras med den för att öka tryggheten i anslutning till den. Framför allt är vägen nedanför den väldigt mörk på kvällarna
Ej svar	45-64 år	Det känns att droghandel här fått stark fotfäste i Frölunda/Tynnered. Läget och trygghet för vanliga medborgare förvärras med tiden. Det behövs krafttag mot det organiserade brottsligheten. Börjar man jobba med den typen av frågor från skolan och vidare. Det måste ge resultat. Idag känns det att man bara pratar om det. Det krävs handling.
Man	45-64 år	Bygg olika typer av bostäder i varje område! Främst billiga hyresrätter! (bostadsrätter,villor,radhus,hyresrätter) Förstatliga skolan. Mer bra mötesplatser över nationen och generationsgränserna. Äldre och yngre bör ha naturliga mötesplatser, samma gäller olika nationaliteter. Nya bättre insatiment för boende att ta hand om sin boendemiljö och livsmiljö!
Kvinna	65 år och äldre	Att jag har 4 hundar (som gör mig tryggare) påverkar mina svar betydligt betr.osäkerhet och trygghet.
Man	25-44 år	Angående fråga 22b: Jag har dålig koll på just detta bostadsområde men i många socialt utsatta områden finns stora familjer bosatta i små lägenheter.Det är trångbott,vissa barn får sova på madrasser på golvet.Vissa barn har skolan som sin trygga plats,en plats där barnen får stöd från vuxna (inget ont om föräldrarna) och när skolan är slut är barn/ungdomar utomhus och hänger för att slippa vara hemma.Dessa barn och unga behöver en utökad fritid som skolan kan ge (fritids) och andra aktiviteter så att barnen får känna en tillhörighet.Aktiviteter som leds av goda förebilder så att barnen inte dras med av gängkriminella. Hammarkullen arbetar hårt med detta, kan vara värt för er att hämta inspiration från och samarbeta med!
Man	45-64 år	3 saker som jag tror kan hjälpa att sänka brott. 1.Bra utbildning till ungdomar. 2.Skapa föreningar som kan hjälpa att miska brott. 3.Jag upptäckte att vissa folk har inga egna föreningar att samla deras barn + pratar med dom om brott och bra kultur och moral.

Kvinna	65 år och äldre	1.Från Positivgatans spårvagnshållplats till Norra Dragspelsgatan känns ängsligt när man går förbi den närliggande skogen.Belysningen där behövs förbättras. 2.Önskar kamerabevakning vid entre dörrarna. 3.Önskar rörelsesensorlampor bokom husen.Det är kolsvart på nätterna.
Man	45-64 år	Vi vill flytta till lägenheten som har hiss.Men det är svårt att hitta en ledig. Behöver hjälp!!!
Man	45-64 år	Ny Asfaltering av Pianogatan, idag är asfalten väldigt dålig och är i behov av renovering.
Man	25-44 år	More security at the tram stops between Frölunda Tory Sparvagan and Tynnered at night. I see two Police vehicles at Frölunda Torg at night, which is good. Continue to do so.
Kvinna	45-64 år	Jag upplever otrygghet på vår närmsta lekplats på gården till vårt bostadsområde, där det samlas ungdomsgäng titt som tätt. De hänger i grupper om 10-20 och är alla likadant klädda, ibland bär de mask för ansiktet. polisen patrullerar, men de skingras för att dyka upp igen. Det har också hänt att personer blivit nerslagna då de sagt ifrån. Släpper aldrig mitt barn ur sikte på gården, och när dessa gäng hänger där så undviker vi att leka på gården, tyvärr. många grannar är trötta på dessa gäng. ibland hör man de om kvällarna, mest sommartid, när de skriker och gormar mot varandra.  fler vuxna ute, men framför allt satsa på skolorna, satsa på aktiviteter på fritiden för de unga. Och sök upp föräldrar som inte har koll på sina barn och vad de gör därute. låt de veta att de har stort ansvar för det deras barn gör. a*tt det är deras ansvar i första hand, och om de inte klarar av det så får samhället ta över. Att ett fåtal kan tillåtas skapa oro och otrygghet för många i ett område är inte ok.  Och skapa mötesplatser där människor kan komma och göra sociala saker ihop, kanske nån form av hobbyplats, där barn och vuxna kan mötas. eller aktiviteter som lyfter ett bostadsområde, tex sporter där en förening kommer på besök för en kväll eller dag så unga kan fångas upp av vettiga aktiviteter.
Man	45-64 år	Jag tycker att om man kunna begränsa antal brottslighet/störandet av ungdomsgäng är genom att få varning och vid fortsatt brottslighet bör dom straffas.De bör varnas av polis.
Man	65 år och äldre	jag trivs bra

Man	25-44 år	Jag har bott i utsatta områden i större delen utav mitt liv och jag ser direkt när man går genom torget att det går åt fel håll.Man ser att barn 14 år ålder som säljer och det tråkiga är att dom inte kan ta sig ur det.Blir dom tagna av polisen blir dom staffade sen kommer soc.sen bla bla,dom blir sedda som brottslingar istället som offer och jag tror att där tappar dom hopp och tillit.
Kvinna	25-44 år	Jag anser att polisen är väldigt aktiv i området vilket jag tycker är positivt.Det får mig att känna mig tryggare på kvällen.Dagstid tycker jag inte att det är några problem.
Man	45-64 år	I want it vill be clean near xxx Frölunda torg and more contred streets in dark and around Frölunda torg.
Kvinna	65 år och äldre	Gängmedlemmar umgås i stora grupper av unga män framför portar till lägenheter och i gårdar.Det kan vara läskigt och irriterande när de gör oväsen med sina drogaffärer.Polisen gör ingenting!För det mesta är det ingen polis som patrullerar efter 22,30.Vi behöver mer polisnärvaro i Frölunda Torg vid lägenheter efter 22,00-05,00.
Man	25-44 år	Bostadsbolagen behöver förbättra dörrarna för att minska inbrott i källarförråd. Polisen behöver ta inbrott på mer allvar, då de inte gör något när det blir inbrott i källarförråd, kommer brottslingarna bara fortsätta.
Kvinna	45-64 år	Åker aldrig spårvagn från frölunda torg på kvällar.Tar hellre buss 50, känns tryggare. Går aldrig på torget och handlar på kvällstid,promererar aldrig på kvällarna.Saknar papperskorgar på Mandolingatan.
Kvinna	45-64 år	Väktare eller ordningsvakter. Stölder och inbrott sker runt 23.00-05.00, är uppe flera gånger på natten och ser mycket suspekta människor med cyklar och vagnar på cyklarna. Går in i en trapp går ut genom samma,går in i nästa med vagnar å cykel.
Kvinna	65 år och äldre	Vill ha tillbaka entrelampan i taket som försvann.
Man	65 år och äldre	Utanför affären,Orientkungen.
Kvinna	25-44 år	Tillägg till svaren: 15. *Oroar mig endast över att förrådet ska bli inbrott i. För Poseidons bajsförråd SUGER! Vem som helst kan klippa upp dom med en liten kökssax helt jävla värdelösa! Tror inte man kan finna ett snålare hyresbolag än Poseidon.  20. *Missköta bostadsfastigheter - Poseidon skiter helt i insidan på deras hyresrätter, dom bryr sig bara om att utsidan ska se bra ut medans insidan förfaller. Dom åtgärdar aldrig

något. #FUCKPoseidon.

\*Inbrott i bostäder, källare eller vindar - Källaren(Poseidons skitförråd).

\*Istället för att ha en ruta för ?Kamphundar eller andra stora hundar? så borde ni ha en ruta för IDIOTER till hundägare. Som aldrig borde ha haft hund från första början. DET ÄR INTE DJURET, HUNDARNA, RASERNA SOM DET ÄR FEL PÅ! DET ÄR IDIOTERNA SOM LÄR HUNDARNA FEL SOM DET ÄR FEL PÅ! EN ?KAMPHUND? FÖDS ALDRIG OND, DET ÄR IDIOTER TILL ÄGARE SOM SKAPAR DOM. ALLA HUNDAR OAVSETT RAS KAN BLI ETT MONSTER, OM ETT MONSTER HAR LÄRT DEN SÅ. Det låter otroligt OKUNNIGT att lägga skulden på djuret när det är människan bakom djuret som har format den till vad den är. Finns väldigt många idioter till hundägare i Frölunda som aldrig borde ha haft hund. Lika många som har skapat osäkra aggressiva chihuahuaor som osäkra aggressiva större raser. Pga DÅLIGA HUNDÄGARE.

22b. \*Föräldrautbildning/familjestöd - Om ni menar FST, så är FST ett jävla skämt HAHA. Små inkompetenta tjejer i 20års åldern som inte ens har barn, som ska lära föräldrar hur man ska vara bättre föräldrar? hur tänkte ni där? Hela soc är en pengakåt inkompetent skitmyndighet som endast bryr sig om att tjäna pengar på barnhandel. Varje år tar hundratals barn och föräldrar självmord pga av er för att ni hellre splittrar familjer än att hjälpa dom. Ni följer aldrig barnkonventionen trots att den är lag. Ni skiter helt i barnets bästa, det enda ni tänker på är hur mycket pengar ni kan tjäna på varje barn. Ni är en äcklig smutsig myndighet.

\*Mindre alkoholutskänkning/färre krogar - Jag hatar alkohol, fulla människor eller människor som är påverkade av något överhuvudtaget. Så jag hade inte haft något emot om dom stängde ner alla sånna skit ställen :)

\*Hårdare straff för brottslingar - Sveriges polis är ett skämt, lika så Sveriges rättssystem. I Sverige så försvarar och skyddar man pedofiler bara det säger mycket om ett land.

\*Snabbare reaktioner mot ungdomsbrottslingar - Lösningen är inte att låsa in dom på SiS eller HVB hem och inte låta barn/ungdomar ha någon kontakt med sina föräldrar. Som soc lägger ut minst 2000kr/dygn per barn för att förvara dom där tills att dom blir äldre. Ni är så jävla inkompetenta. Det resulterar bara i att ni kommer få flera barns blod på era händer.

\*Bättre hjälp och stöd till brottsoffer - JA, psykopatnämnden(soc) kunde börja följa barnkonventionen istället för att bara ljuga att dom gör det. Dom kunde börja hjälpa familjer istället för att förstöra dom bara för att andra ska kunna tjäna pengar på deras barn. Ni är en vidrig myndighet istället för att hjälpa mammor som har blivit utsatta



för våld i nära relationer så ger ni dom ännu mer lidande genom att stjäla deras barn med hjälp av LVU. Ni är fittor alla som jobbar på soc, hoppas ni brinner i helvetet. För att känna på en gnutta av lidandet som ni ger oskyldiga familjer som ni aldrig borde snott barnen ifrån från första början.

Har inte själv blivit utsatt av er men har många i min närhet som har blivit det och hur ni behandlar familjer är sjukt bara för att ni vill skapa nya låtsas familjer som ni kan tjäna pengar på.

Ni bryr er inte ett skit om barnens bästa. Har aldrig hört om en förälder/föräldrar som har sökt hjälp hos er som ni inte har snott barnen ifrån. Ni är ingen hjälpande myndighet, som ni vill framställa er som.

Kvinna 65 år och äldre Som jag tidigare har svarat på fråga 5B. Önskar mer belysning kvällstid vid spårvagnshållplatsen Positivgatan-Mandolingatan 15.

Kvinna 65 år och äldre Snygga upp och göra fint i området. Vi är många som är vana att ha med barn och ungdomar att göra. Ev samtalsstöd till ungd. som är på glid. Har arbetat med ungdomar som lärare i Tynnered och som gymnastikinstruktör i totalt 30år. Satsa förebyggande billigare än när det dåliga har hänt. Van att tala med utlandsfödda föräldrar är Sv2 + SO lä. Behjälplig för polis och soc.

Man 18-25 år Sluta med massa nybyggnationer och meningslösa renoveringar av befintliga bostäder i syfte att artificiellt höja bostadspriserna så att arbetare och "vanligt folk" tvingas flytta för att ge plats åt höginkomsttager. Detta om något skapar klyftor och misstro gentemot samhället.

Kvinna 25-44 år Skyltning av gångbanor, för det både cyklas och kör elsparkcyklar där.  
Ligger hundbajs näst intill på varje gräsmatta runt Mandolingatan och Positiv parken där elever från Frölunda skolan rör sig, förskolebarn/klasser rör sig.  
Berusade personer som står och kissar helt öppet där Barn rör sig, så som Frölunda torg, Ungdomsgården 1200 kvadrat, nära anslutning till Poseidons hyreshus (Mandolingatan) nära deras lekplatser.  
Finns för många lätta gömslen nära våra entréer hos oss på (Mandolingatan 43-15) som leder ut om positiv parken/kultur huset. Stöter på ofta personer som står och röker på. Dem jag har stött på är orten grabbar som jag inte vågar säga till då dom alltid är flera stycken och jag är ensam med eller utan hund.  
Måste finnas något man kan göra åt att grannar som röker på sina balkonger när dom bor i miljöhus, där dom har skrivit under i sina kontrakt att dom inte får röka på balkong/uteplats.

- För det händer inget från husvärdarna sida då problemet fortsätter.
- Man 45-64 år Området Musikvägen - Basungatan känns ofta otrygg på kvällar/nätter. Särskilt runt Spårvagnshållplatsen Musikvägen och runt de två restaurangerna Albeek och Frölunda Thai kök.
- Kvinna 18-25 år Om möjligt att få fler trygghetspersoner under kvällar så vore det tacksamt.
- Kvinna 25-44 år När jag inte har svarat har jag inte haft någon uppfattning eller inte vetat, så det alternativet både vara med lite oftare. tar emot att gå själv en promenad i Rudalen när det är mörkt under vinterhalvåret, det är synd.
- Kvinna 65 år och äldre Mera kamerabevakning! Ungdomsgängen är dåligt uppfostrade barn, som föräldrarna får se efter! Källare i vårt hus används av missbrukare, det lyser där varje natt. Jag använder inte min källare.
- Kvinna 45-64 år Mer övervakningskameror, där ungdomarna vistas och mera poliser och ordningsvakter på natten
- Kvinna 65 år och äldre Mer poliser, stoppa våldsbrott, stoppa stödbrott, göra nånting med störande grannar..
- Kvinna 65 år och äldre Känns obehagligt i positivparken och runt Fröl.skolan. Polisbil kör där varje kväll. Tips: Låt polis och civilpolis gå runt i området. Bodde i en annan stad i 15 år, flyttade tillbaka pga hemlängtan till VF. Stadsdelen hade utvecklats. Nya byggnader bla. Och så spooloskorna! Är man kvinna upp i åren och är ute på hundpromenad så får man oftast en spottloska avspottad i närheten framför fötterna eller liknande, man drar upp slem från djupt ner i halsen och spottar av den i närheten av mig och hundarna. Barn börjar oftast från 10-12 år åldern. VARFÖR GÖR DE SÅ? Vill mycket gärna få svar på detta, jag svarar på er enkät och jag vill få svar från er. Tack på förhand.
- Kvinna 65 år och äldre Kameror i entréerna. Fråga 11a, både och.
- Kvinna 65 år och äldre Jag är på det hela mycket nöjd-MEN visst har det blivit förändringar till det sämre. Då vi kom var det äldre hyresgäster som ALDRIG slängde ngt i hissen eller i entrén. Många har avlidit, unga kommit hit och deras normer är kanske ej så skarpa. Vi är 48 hurshåll och jag är förundrad över tystnaden. Aldrig något störande (det är ju knappt så man vågar skriva det!) Jag har haft inbrott i "källaren" en gång (TRIST!) men det kan man ju inte oroa sig för. Det här blev ju väldigt positivt, men så är det-och så har jag Positivparken strax

nedanför-inte dumt! Lungt där oxå!

- Man 65 år och äldre Jag vill ha väktare/orningsvakter till ca kl.23 på området från bussterm. förbi McD och spårvagnshållpl. och fram till Mandolingatatan 39-43.
- Kvinna 45-64 år Jag vill bara säga att jag bara har bott i Frölunda i 1 år och några månader så jag svarade på vad jag tycker och känner under den här tiden.
- Kvinna 45-64 år Hissarna slutar fungera ofta.Bättre lås och dörrar i källare.
- Man 25-44 år Gångvägen mellan Mandolingatan och Frölunda Torg är en otrygg plats.
- Ej svar 65 år och äldre För stor invandring till sverige.Dålig integration.Jämfört med de övriga nordiska länder har sverige mycket större problem med kriminalitet och otrygghet på förorterna.-  
Lösning:STOPP på all invandring. UTVISA alla som inte sköter sig och anpassar sig.Under de 45 år jag har bott i Frölunda har utveckling gått åt fel håll.Klart sämre.
- Man 25-44 år Fler bostadsrätter och dyrare boende för att öka den socioekonomiska mångfalden
- Kvinna 45-64 år En ärligare ledning hos Poseidon: Den/de som lämnar över ett hyresavtal och INTE gör ett gott arbete är värst i de här sammanhangen men även högre i toppen. Personligen förstår jag inte, förrän de senaste året, vad egentligen de har ställt till med, men nu vet jag i alla fall. Den "s.k. interna kön" de har, tycks vara ett lotteri. För den som är oinvid och inte vet vad man får som hyresgäster/grannar runt omkring, så blir det en katastrof. De tror att de kan behandla andra hur som helst (bara för att man bor ensam och är ensam).
- Man 65 år och äldre En lägenhet i trapphuset, hyr socialen. Där är det ett tillhåll.Med fyllerister + hundar.Mycket skadegörelse efter hen flyttat in.
- Man 25-44 år Efter att vi fått plastkort ist. för nycklar har det kriminella fortsatt. Bovärdarna måste ta till vara tips om när saker och ting sker och sen titta på vem som vistats där.  
Jag rapporterar om när saker sker men bovärdarna verkar tycka det är jobbigt att kolla upp vem som vistats där.  
  
Antingen måste bovärdarna bli mer aktiva i att ta fast de kriminella eller kanske poseidon måste anställa nån som har hand om detta i alla era områden. Som det är nu med plastbrickor är det fortfarande fritt fram för de kriminella så länge de är aktiva på nätterna med tillgång till alla förråd.

Det är inte svårt att ta fast de som stjälar/förstör om man bara kartlägger folk, särskilt de som rör sig på nätterna.

Annars är enda lösningen kameror. Jag har mejlat och bett om det men bovärderna skriv att det var juridiskt svårt. Jag undrar om en stor organisation som Poseidon inte har egna jurister som kan ordna kamera?

- Kvinna 65 år och äldre Det har byggts fina lägenheter. Fint torg, bad, gym m.m. Men det finns inget för A-lagarna som sitter vid 1200 kvadrat och runt omkring. Skulle det inte finnas en lokal med kaffe och en macka, där dom kan få sitta en stund. Inget xxx eller sprit i lokalen. Jag har jobbat med många utsatta människor som innerst inne är ödmjuka och fina om dom blir sedda som människor. Även du eller jag kan hamna utanför och det kan gå fort. Dom har också ett människovärde. Tack.
- Man 45-64 år Bra sätt för polisen att patrullera och täcka av ett större område runt Frölunda torg och dess närområde är med cyklar, elsparkcyklar eller el golfbilar för att vara mer närvarande och inte sitta avskärmade i bilar eller med motorcykelhjälm.
- Kvinna 65 år och äldre Betr. fritidsgårdar så är ju dessa en viktig samlingsplats för skoltrötta elever, där de kan erhålla både vila och förströelse. Samtidigt tycker jag att verksamheten kunde utökas genom att personal kunde hjälpa till för personligt stöd och vägledning inför kommande yrkesval. Många kanske vill arbeta i datorernas värld men andra vill ha ett fritt och rörligt arbete där de bidrar till att göra livet enklare och lättare att hantera för alla och därmed samhällets fortskridande. (Enligt ovan så kan eleverna se ljusare på framtiden).
- Man 65 år och äldre Är svårt för mig att svara på vissa frågor eftersom jag är sängliggande. Jag är väldigt sällan utomhus. Sköts av min hustru och hemtjänsten. Åker färdtjänst när jag skall till sjukhus tex.
- Man 25-44 år Sammantaget känner jag mig inte särskild otrygg. Jag går ut å springer på kvällarna t.ex. men sambo gör inte det när det inte är sommar för att hon känner sig otrygg.
- Kvinna 25-44 år Poseidon som stor kommunal hyresvärd borde ta större ansvar. Kameraövervakning på gården, porten, och ha bättre koll på vem som bor i deras lägenheter. Skicka ut reglementet till alla sina hyresgäster där det skall signeras i form av BankID som en del av hyresavtalet. Bryts det eller man får x antal varningar så är det över och ut. Här betar sig folk som om det inte vore någon morgondag, och barnen tar efter.
- Kvinna 45-64 år Mitt förslag är att man ska bygga moske i vårt närområde och även lokaler där man kan träffas och umgås för både

ungdomar och vuxna.De kan spendera sin fritid där.

- Kvinna 65 år och äldre Jag är född i x xx/xx 19xx, men vi flyttade till Finland september 19xx dvs jag är uppväxt i Finland med finsk mentalitet med SISU-attityd.Flyttade tillbaka till Sverige augusti 19xx.
- Man 65 år och äldre Jag tycker att man skall montera kameror på parkeringsplatsen så att man får ha sin bil ifred. Stölderna på min bil uppgår till ett värde av 5000kr.
- Kvinna 45-64 år Jag tror att vi behöver vakt på kvälar att de promenerar i området. Behöver mer ljuset i området. Anvendar kamera på vägar mellan torget till gårdar.  
Lycka till
- Kvinna 45-64 år Angående fråga 22a och 22b . De svar jag har markerat gäller inte specifikt för Frölunda/ Tynnered utan mer allmänt i hela Göteborg.
- Kvinna 25-44 år \*slottsbergsskolan. Behövs övervakas mer/ runt om..  
  
Även runt om Gånglåten sker langning/ bråk pga narkotika. Bor även personer som brukar narkotika här och det görs inget för att bli av med det.  
Finns även personer som bor i social lägenheter med problematik (narkotika/ stjäla saker) det gör området ännu mer otryggt
- Man 65 år och äldre Satsa på ungdomar, idrott, fotboll, skolan, läxhjälp mm. Se till att alla ungdommar får arbete. Mycket viktigt.
- Kvinna 65 år och äldre Pga min ålder går jag sällan ut ensam när det är mörkt. Jag tycker att Västra Frölunda är ett mycket bra bostadsområde och trivs utmärkt där jag bor bland ekar och höga björkar.
- Man 65 år och äldre Om fråga 25b, jag är pensionär och arbetar inte.
- Kvinna 25-44 år Något måste göras åt brottsligheten och otryggheten och stöket och nedskräpningen. Det är viktigt att segregationen bryts. Det kan inte bli bra så länge Tynnered och Frölunda är segregerat. Ni måste göra något för att bryta segregationen. Satsa på att få folk i arbete,på skolan,på brottsförebyggande åtgärder utöver att bekämpa brottsligheten (vilket också behöver göras). Så länge Tynnered och Frölunda är segregerat blir det inte bra! Hade det inte varit för att Frölunda är ett utsatt område hade jag bott kvar.
- Kvinna 25-44 år More culture, socialising and entertainment, more cafés, restaurants, little shops; it is just depressing having only

		residential buildings and one not very pretty shopping mall
Man	25-44 år	More cultural activities and bringing the neighborhood together will go a long way
Ej svar	18-25 år	Mer Poliser
Kvinna	45-64 år	Jag är väldigt tacksam att få bor i Frölunda. Känner alltid trygg när jag ser poliserna kör runt omkring området. Tusen tack att ni finns????
Man	65 år och äldre	Jag föreslår att hyresvärdarna ska ha en träffplats då en värdrepresentant träffar hyresgästerna en gång var tredje månad (tex. Tamburing.7s alla hyresgästerna) bjudna till en träff som kallas dina skyldigheter-rättigheter. Då får dom information hur man ska behålla huset ren omgivningen ren och grön, och om störningar till andra grannar osv. Även varningar om vilka orsaker som ger rätt till hyresvärden att köra ut ur bostaden.
Man	25-44 år	Inte tryckt i delar av Ruddalen som ej är upplysta.
Kvinna	45-64 år	För att öka tryggheten i Frölunda måste Frölundaskolan bli en attraktiv skola med många fler elever som blir behöriga till gymnasiet. Allt annat är ovärdigt stadsdelen.
Kvinna	65 år och äldre	Bättre bemötande av fastighetsägaren.Bla Balder.
Kvinna	65 år och äldre	Bor på en lugn gata så många alt. Passar inte in på mig.
Man	45-64 år	*Syselsättning ,att flera går till jobbet och känner sig dugliga och del av samhälle. *Bygga fler bostadsrätter ov villor. *Ge inte tillstånd till onda och oseriösa krafter som vill med utryckefrihetens namn förstöra vår samhälle. *Skolan ska i god tid anmäla det mista som tider på gäng medlemskap,droger,våld,extremism.... hos ungdomar